

N Monteringsanvisning

UK Assembly Instructions

S Monteringsanvisning

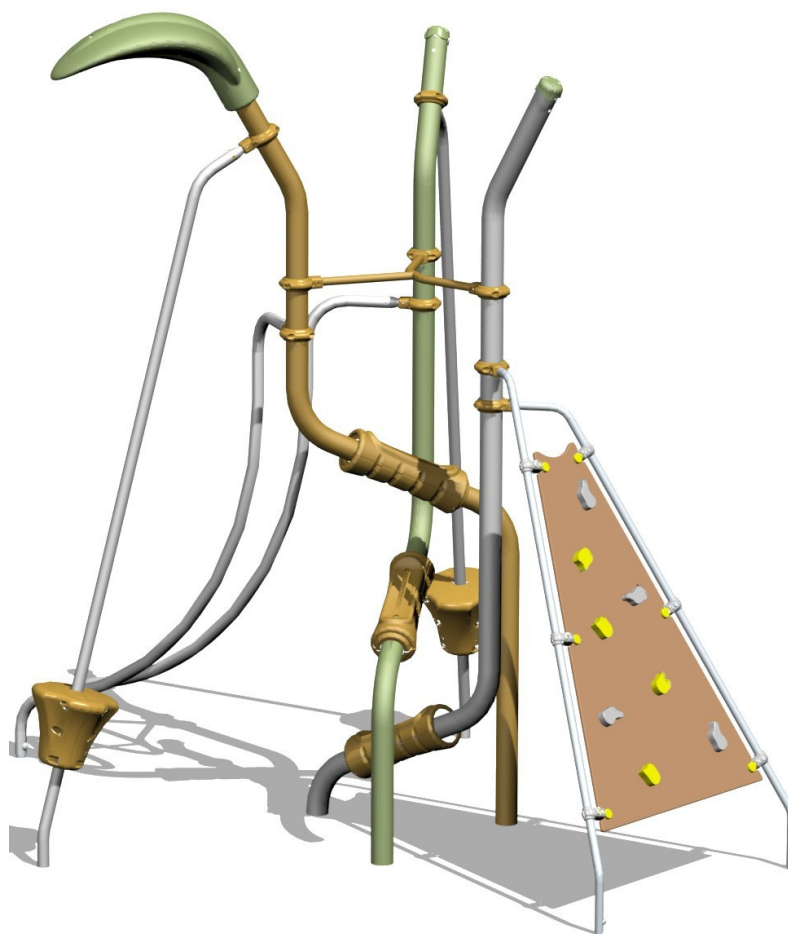
Produkt nr. / Product no. / Produkt nr.

35-100-030

Ordr. nr. _____

Dato. _____

Sign. _____



Søve Lekemiljø AS



Grønnvoldveien 290
3830 Ulefoss - Norway
Tlf: +47 35 94 65 65
www.rove.no

Søve Lekmiljö AB



Fabriksgatan 7
412 50 Göteborg
Tlf: +46 (0) 31 773 97 00
www.rove.se

25.08.2009

Dokumentasjon / Documentation/ Dokumentation

(N)

Det er svært viktig sette seg inn i alle skisser og instruksjoner som følger med utstyret som skal monteres!

1. Nødvendig utstyr/ antall personer / arealbehov
2. Planskisse med sikkerhetssone
3. Planoversikt forankring
4. Fundamenteringsanvisning
5. Monteringshøyder fallhøyder
6. Oversikt over festeklammer
7. Monteringsanvisning

NB! Under monteringsarbeidet må utstyret, som ikke er forankret forsvarlig i bakken, avstives slik at det ikke kan velte som følge av vind og lignende, eller ukontrollert bruk. Området må avstenges under oppsettelse av apparatene med sperrebånd og lignende.

(UK)

It is essential that you familiarise yourself first with the plans concerning your structure

1. Necessary equipment/number of people/ area of impact
2. View from above with impact zone.
3. Overview anchoring
4. Anchoring instructions
5. Assemblyheights and critical fallheights
6. Clamps
7. Assembly instructions






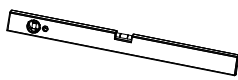

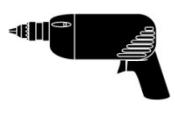


NB! During assembly of the equipment, ensure that all structures are securely propped, especially when left overnight. Also ensure that equipment is supported whilst concrete foundations are setting and enclose the area securely to prevent access.


(S)

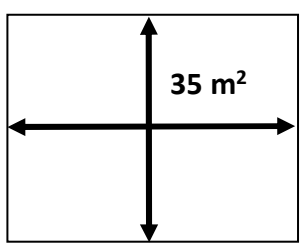
Det är viktigt att läsa noggrant alla ritningar och instruktioner tillhörande utrustningen som skall monteras

1. Nödvändiga verktyg/ Antal personer/ arealbehov
2. Planritning med säkerhetszon
3. Översikt markförankring
4. Förankringsinstruktion
5. Monteringshöjd och fallhöjd
6. Översikt fästklämmor
7. Monteringsanvisning

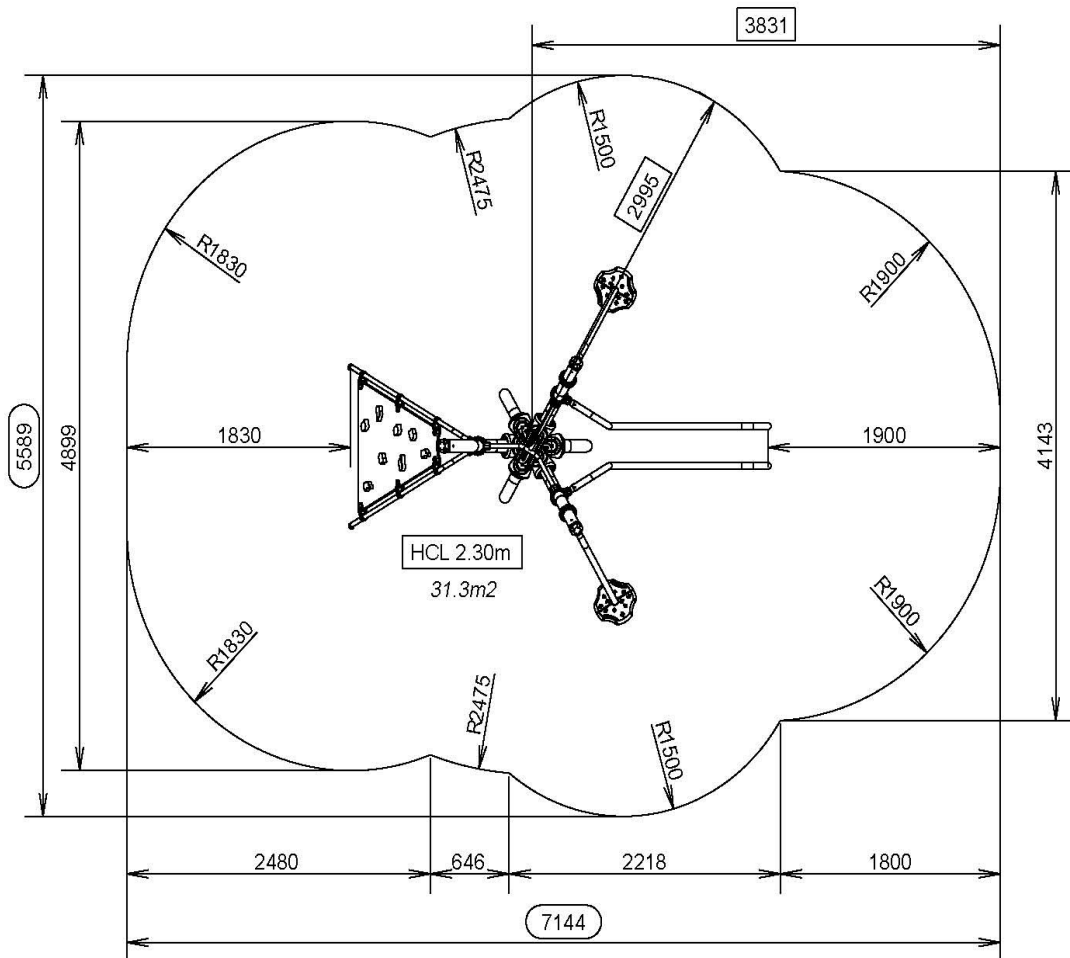
OBS! Under monteringsarbete bör utrustningen som inte ska förankras i marken ställas så att det inte kan välta av vind eller liknande. Området måste spärras när lekutrustningen byggs upp, med avspärrningsband eller liknande.

<p>2</p>	<p>Nødvendig verktøy / Tools required / Nödvändiga verktyg</p>				
<p>(N) (UK) (S)</p>		 <p>Torx Nr 45 High quality</p>	 <p>13 mm 17 mm</p>		
<p>(N) (UK) (S)</p>		<p>Merkebånd Mark ribbon Märkeband</p> 	<p>18 V</p> 	<p>5 mm</p> 	<p>Metermål Metric measure Tumstock</p> 

<p>2</p>	<p>Nødvendig antall personer / Number of persons required / Lämpligt antal personer</p>				
<p>(N) (UK) (S)</p>	<p>6 t 6 h 6 t</p>				

<p>2</p>	<p>Anbefalt arealbehov ved montering / Recommended working space / Rekommenderad arealbehov vid montering</p>				
<p>(N) (UK) (S)</p>					

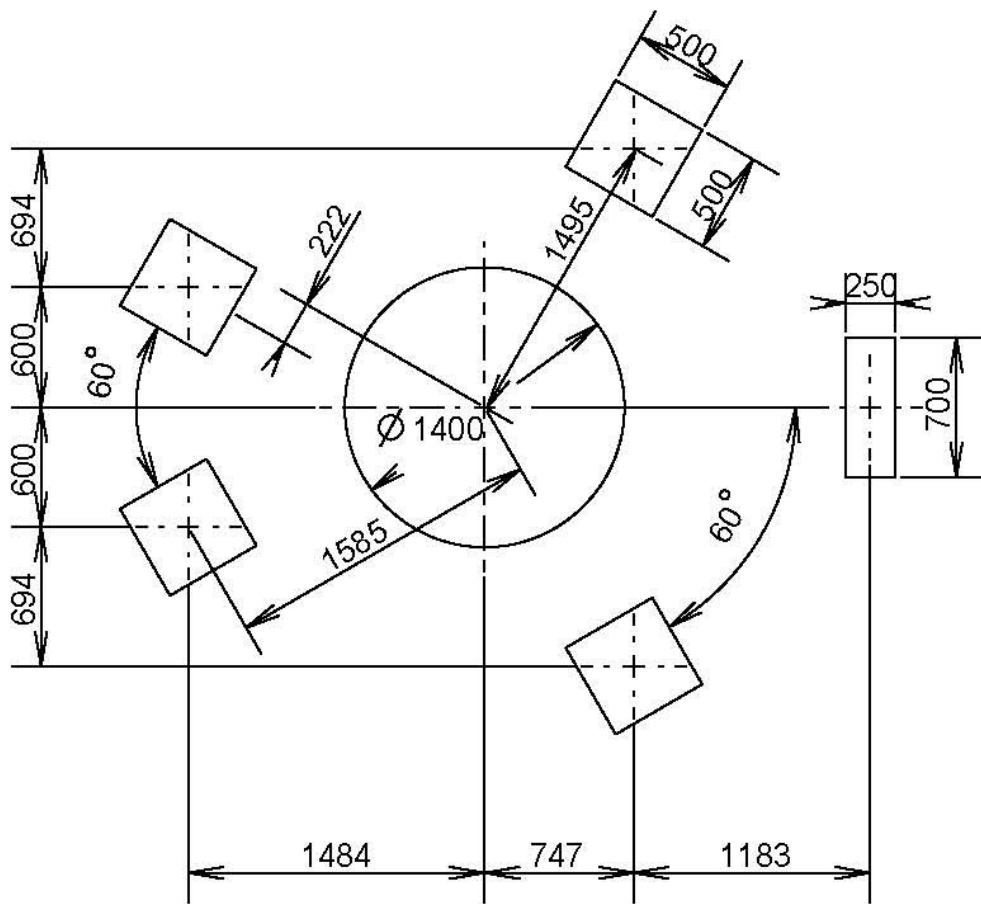
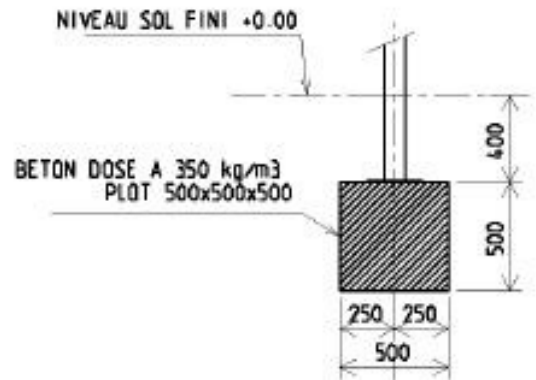
- (N) Plantegning med sikkerhetszone
- (UK) Overview with impact zone
- (S) Planritning med säkerhetszon



3

- (N) Forankringsoversikt
- (UK) Anchoring plan
- (S) Förankringsöversikt

DETAIL DE SCÉLLEMENT

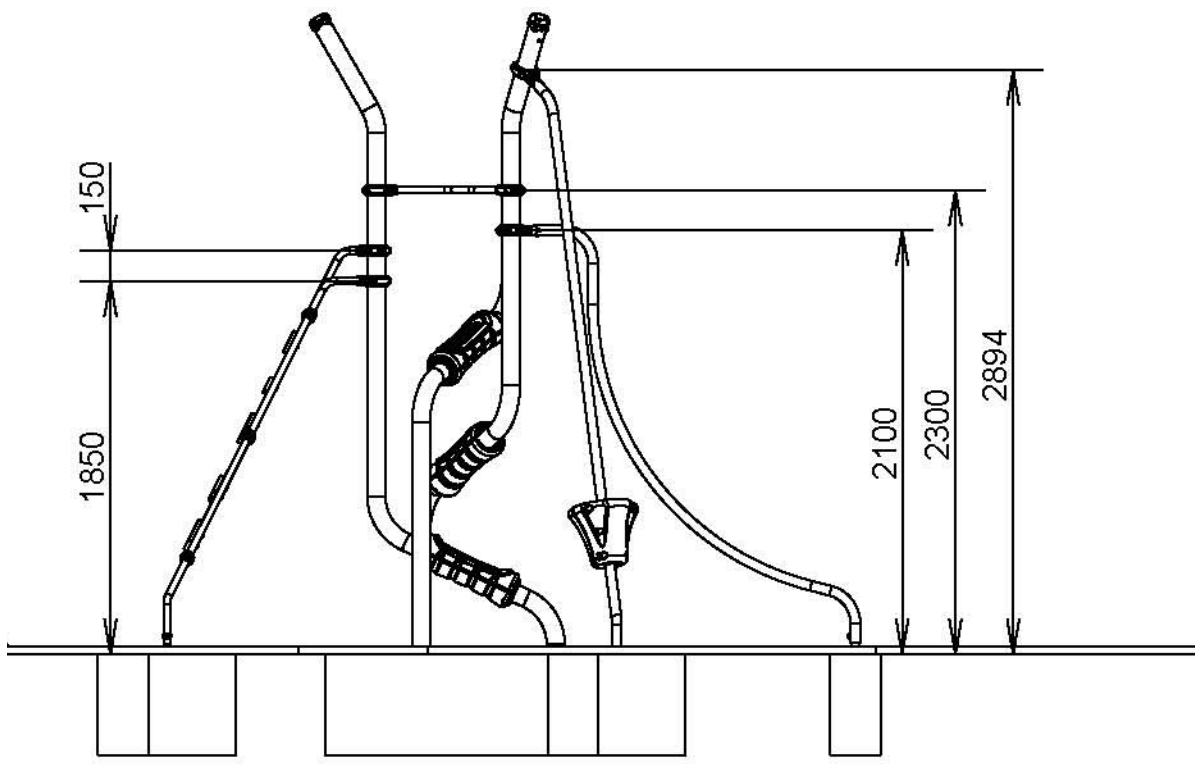


4

(N) Monteringshøyder og fallhøyder

(S) Monteringhöjd och fallhöjd

(UK) Assembly heights and critical fallheights



5**Fundamentering/ Concrete foundation/ Markförankring****N**

For enklere å kunne flytte eller bytte deler, støpes ikke Romantic produktene direkte i grunnen, men på følgende måte:

Fase 1:

- ❖ Støp betongblokk (50x50x50cm) som skal brukes som forankring.
- ❖ Vær oppmerksom på om stolpene skal være ift nivå 0 eller -40. Nivå 0 er tilpasset underlag med fallmatter og nivå -40 er når lekeseksjonen plasseres i et sandbasseng.
- ❖ Bruk en kikkert for å nivellere området for å få betongfundamentene riktig ift forankringstegning.

Fase 2:

- ❖ Forankringsplaten festes til betongfundamentene med forankringsbolter etter at lekeseksjonen er ferdig montert.

UK

In order to allow any future moving of or changes to the equipment, HUSSON COLLECTIVITES play equipment is not anchored directly in the concrete, but fixed to the ground as follows:

Phase 1:

- ❖ Casting on-site of concrete blocks 350 Kg/m³
- ❖ Laying out using a theodolite in accordance with the indications of the specific anchoring plan included with the instructions.

Phase 2 : (Fixing the play equipment on the concrete blocks or slabs)

- ❖ After the concrete has been left to dry for at least two weeks, the equipment can be fixed to the ground
- ❖ The upright plates are fastened onto the concrete blocks using Spit studs after the equipment has been completely assembled.

S

För att enklare kunna flytta utrustningen eller byta delar, gjuts inte Äventyr produkten direkt i marken, utan förankras på följande sätt:

Fas 1:

- ❖ Gjut betongblock (50x50x50xm) som används som markankare
- ❖ Var uppmärksam på om stolparna skall vara i nivå 0 eller -40. Vid Nivå 0 är stolparna anpassad för fallmattor och vid nivå -40 plasseras lekställningen i sand.
- ❖ Använd en kikare för att nivellera platsen för betongförankringarna korrekt enligt förankringsritningen.

Fas 2 :

- ❖ Förankringsplattan fästes till betongförankringen med förankringsbultar efter att leksektionen är färdigmonterad.

6**Klammer/ Clamps/ klämmor****N****Montering/sammestilling av klammer (D.89 clamp)**

Hver klammerdel er merket med et nummer som er preget på delen. Det er viktig at hver del blir satt sammen iht tegningene som følger.

NB Ikke bland klammerene til de ulike delene av seksjonen!

Eks. JPI-0050 –PP og JPI 0049 –PP hører sammen.

UK**Assembly/fitting the clamps (D.89 clamp)**

All clamps is fitted together by two parts with unique numbers for each part. It is essential that correct parts are fitted together according to the drawings as follows.

NB! DO NOT MIX THE CLAMPS FOR THE DIFFERENT PARTS OF THE PLAYGROUNDEQUIPMENT!

Ex. JPI-0050 –PP and JPI 0049 –PP matches

S**Montering/sammanställning av klämmor (D.89 clamp)**

Varje klammdel är märkt med ett unikt nummer. Det är viktigt att varje del sätts ihop enligt ritningen som följer.

OBS! Blanda inte ihop klämmor från olika delar av ställningen!

Ex. JPI-0050 –PP og JPI 0049 –PP hör i hop.

N

Klammer: (Mutter og bolter inkludert)

- 1.Klamme d.34
- 2.Klammer $\varnothing 89$ 1 utgang
- 3.Klammer $\varnothing 89$ 2 utganger 60°
- 4.Klammer $\varnothing 89$ 2 utganger 90°
- 5.Klammer $\varnothing 89$ 2 utganger 120°
- 6.Klammer $\varnothing 89$ 2 utganger 150°
- 7.Klammer $\varnothing 89$ 2 utganger 180°
- 8.Klammer $\varnothing 89$ 3 utganger 60°
- 9.Klammer $\varnothing 89$ 3 utganger 90°
- 10.Klammer $\varnothing 89$ 4 utganger

UK

Clamps: (nuts and bolts included)

- 1.Clamp D.34
- 2.Clamp $\varnothing 89$ 1 pre-equipped fastening
- 3.Clamp $\varnothing 89$ 2 pre-equipped 90° fastenings
- 4.Clamp $\varnothing 89$ 2 pre-equipped 180° fastenings
- 5.Clamp $\varnothing 89$ 2 pre-equipped 60° fastenings
- 6.Clamp $\varnothing 89$ 2 pre-equipped 120° fastenings
- 7.Clamp $\varnothing 89$ 2 pre-equipped 150° fastenings
- 8.Clamp $\varnothing 89$ 3 pre-equipped 60° fastenings
- 9.Clamp $\varnothing 89$ 3 pre-equipped 90° fastenings
- 10.Clamp $\varnothing 89$ 4 pre-equipped fastenings

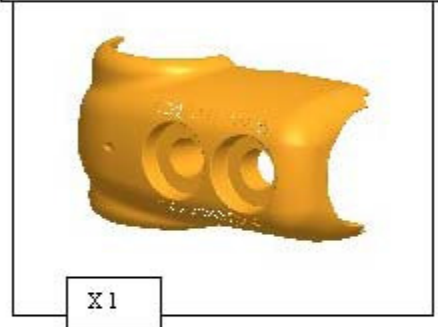
S

klämmor: (Muttrar och bultar inkluderat)

- 1.klämmor D.34
- 2.klämmor $\varnothing 89$ 1 utgång
- 3.klämmor $\varnothing 89$ 2 utgångar 90°
- 4.klämmor $\varnothing 89$ 2 utgångar 180°
- 5.klämmor $\varnothing 89$ 2 utgångar 60°
- 6.klämmor $\varnothing 89$ 2 utgångar 120°
- 7.klämmor $\varnothing 89$ 2 utgångar 150°
- 8.klämmor $\varnothing 89$ 3 utgångar 60°
- 9.klämmor $\varnothing 89$ 3 utgångar 90°
- 10.klämmor $\varnothing 89$ 4 utgångar

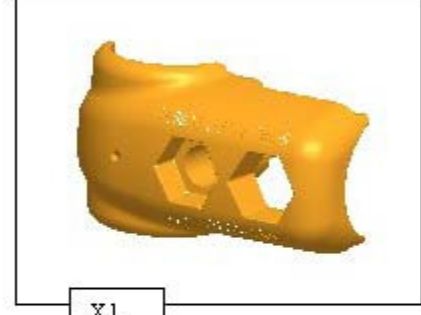
6 CLAMP D.34

*1:2 SCREW CLAMP D.34.
JPI-0076-PP.*



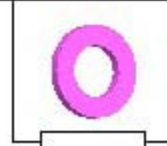
X1

*1:2 NUT CLAMP D.34.
JPI-0075-PP.*



X1

*LOCKWASHER D.10.
Q00337.*



X2.

*STAINLESS STEEL HM10 NUT.
Q00299.*

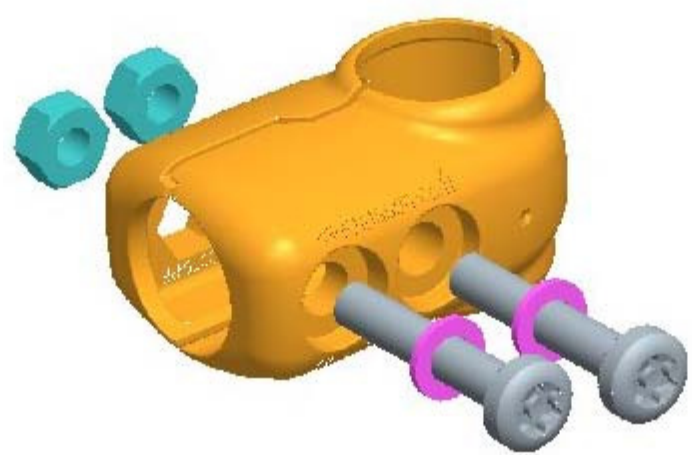


X2

*M10x55 TORX SCREW.
Q00259.*



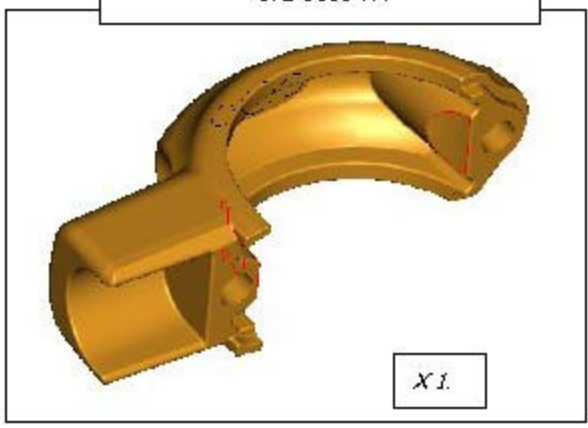
X2



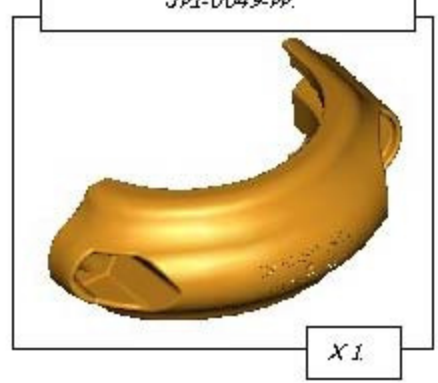
6

CLAMP D.89 1 UTGANG/CLAMP D.89 1 FASTENING/CLAMP D.89 1 UTGÅNG

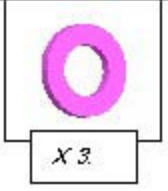
1:2 . D.89 CLAMP WITH 1 FASTENING
JPI-0050-PP.



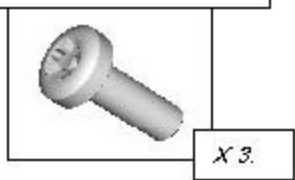
1:2 . D.89 SINGLE CLAMP.
JPI-0049-PP.



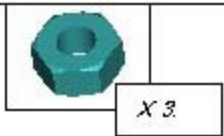
LOCKWASHER D.10.
Q00337.



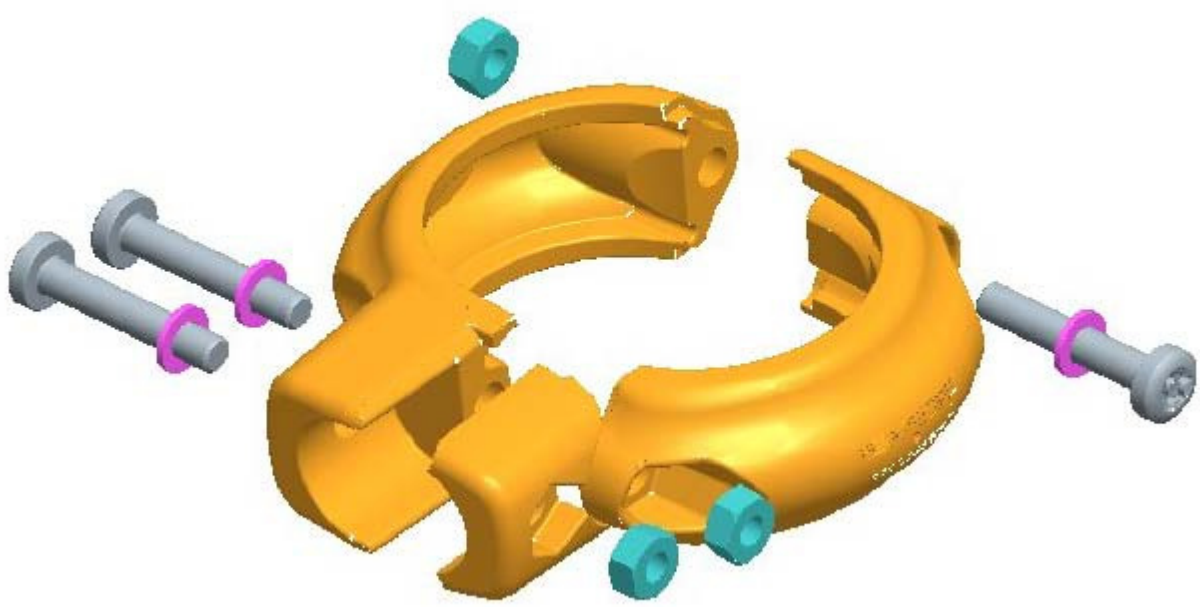
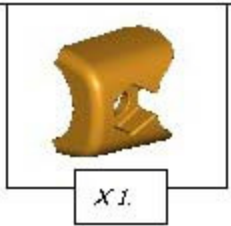
M10x55 TORX SCREW.
Q00259.



STAINLESS STEEL HM10 NUT.
Q00299.



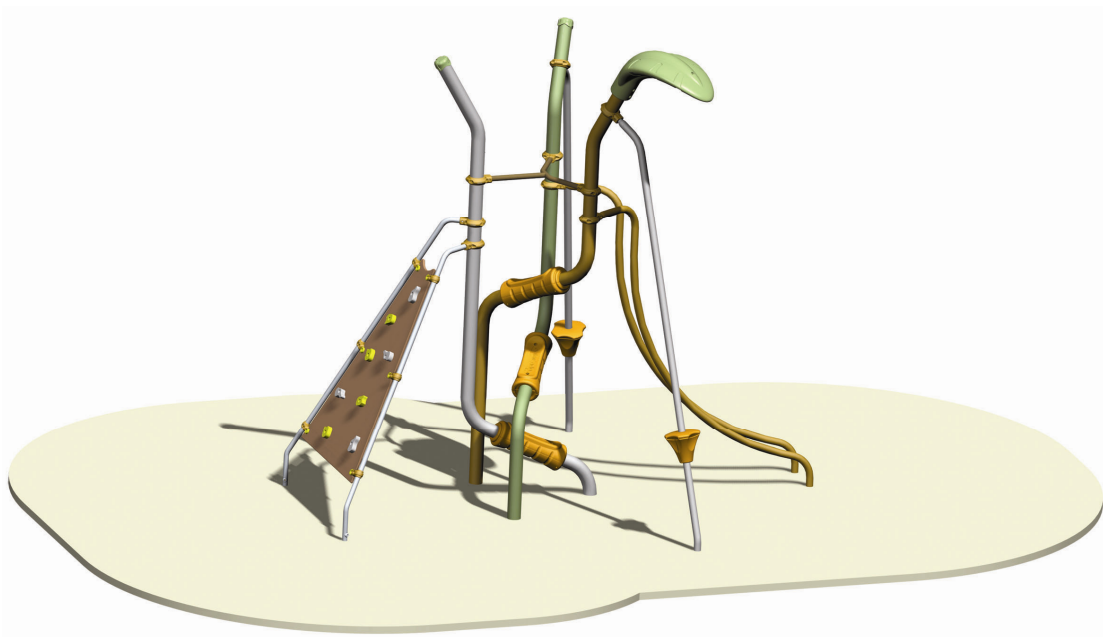
D.89 CLAMP COVER.
JPI-0052-PP.



(N) På de neste sidene vises monteringsanvisning for Romantic serien i kronologisk rekkefølge basert på eksempelprodukt. Monteringsrekkefølgen gjelder for alle produktene i Romantic-serien

(UK) The pages that follow show the assembly operations on a Romantic tower in chronological order, based on the example of the following configuration

(S) På de följande sidorna visas monteringsanvisning för Äventyrserien i kronologisk ordning baserad på exempelprodukter. Monteringsordningen gäller alla produkten i Äventyrserien



7

Montering av lekeapparatet / Assembly instructions / Montering av lekredskapet

N

DELELISTE:

LIST OF PARTS:

DEL LISTA:

UK

S

