

N Monteringsanvisning

UK Assembly Instructions

S Monteringsanvisning

Produkt nr. / Product no. / Produkt nr.

35-100-360

Ordr. nr. _____

Dato. _____

Sign. _____



Søve Lekemiljø AS

Grønnvoldveien 290
3830 Ulefoss - Norway
Tlf: +47 35 94 65 65
www.sove.no



Søve Lekmiljö AB

Fabriksgatan 7
412 50 Göteborg
Tlf: +46 (0) 31 773 97 00
www.sove.se



25.08.2009

Dokumentasjon / Documentation/ Dokumentation

(N)

Det er svært viktig sette seg inn i alle skisser og instruksjoner som følger med utstyret som skal monteres!

1. Nødvendig utstyr/ antall personer / arealbehov
2. Planskisse med sikkerhetssone
3. Planoversikt forankring
4. Fundamenteringsanvisning
5. Monteringshøyder fallhøyder
6. Oversikt over festeklammer
7. Monteringsanvisning

NB! Under monteringsarbeidet må utstyret, som ikke er forankret forsvarlig i bakken, avstives slik at det ikke kan velte som følge av vind og lignende, eller ukontrollert bruk. Området må avstenges under oppsettelse av apparatene med sperrebånd og lignende.

(UK)

It is essential that you familiarise yourself first with the plans concerning your structure

1. Necessary equipment/number of people/ area of impact
2. View from above with impact zone.
3. Overview anchoring
4. Anchoring instructions
5. Assemblyheights and critical fallheights
6. Clamps
7. Assembly instructions

NB! During assembly of the equipment, ensure that all structures are securely propped, especially when left overnight. Also ensure that equipment is supported whilst concrete foundations are setting and enclose the area securely to prevent access.



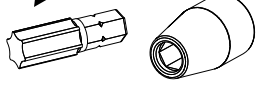



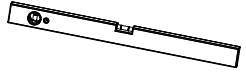
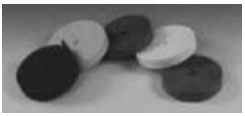
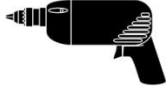


(S)

Det är viktigt att läsa noggrant alla ritningar och instruktioner tillhörande utrustningen som skall monteras


1. Nödvändiga verktyg/ Antal personer/ arealbehov
2. Planritning med säkerhetszon
3. Översikt markförankring
4. Förankringsinstruktion
5. Monteringshöjd och fallhöjd
6. Översikt fästklämmor
7. Monteringsanvisning

OBS! Under monteringsarbete bör utrustningen som inte ska förankras i marken ställas så att det inte kan välta av vind eller liknande. Området måste spärras när lekutrustningen byggs upp, med avspärrningsband eller liknande.

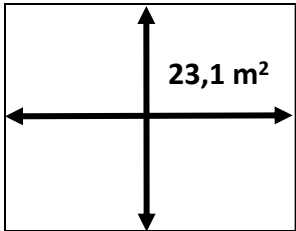
2**Nødvendig verktøy / Tools required / Nödvändiga verktyg**

<p>(N) (UK) (S)</p>		 <p>Torx Nr 45 High quality</p> 	 <p>13 mm 17 mm</p> 		
<p>(N) (UK) (S)</p>		<p>Merkebånd Mark ribbon Märkeband</p> 	<p>18 V</p> 	<p>5 mm</p> 	<p>Metermål Metric measure Tumstock</p> 

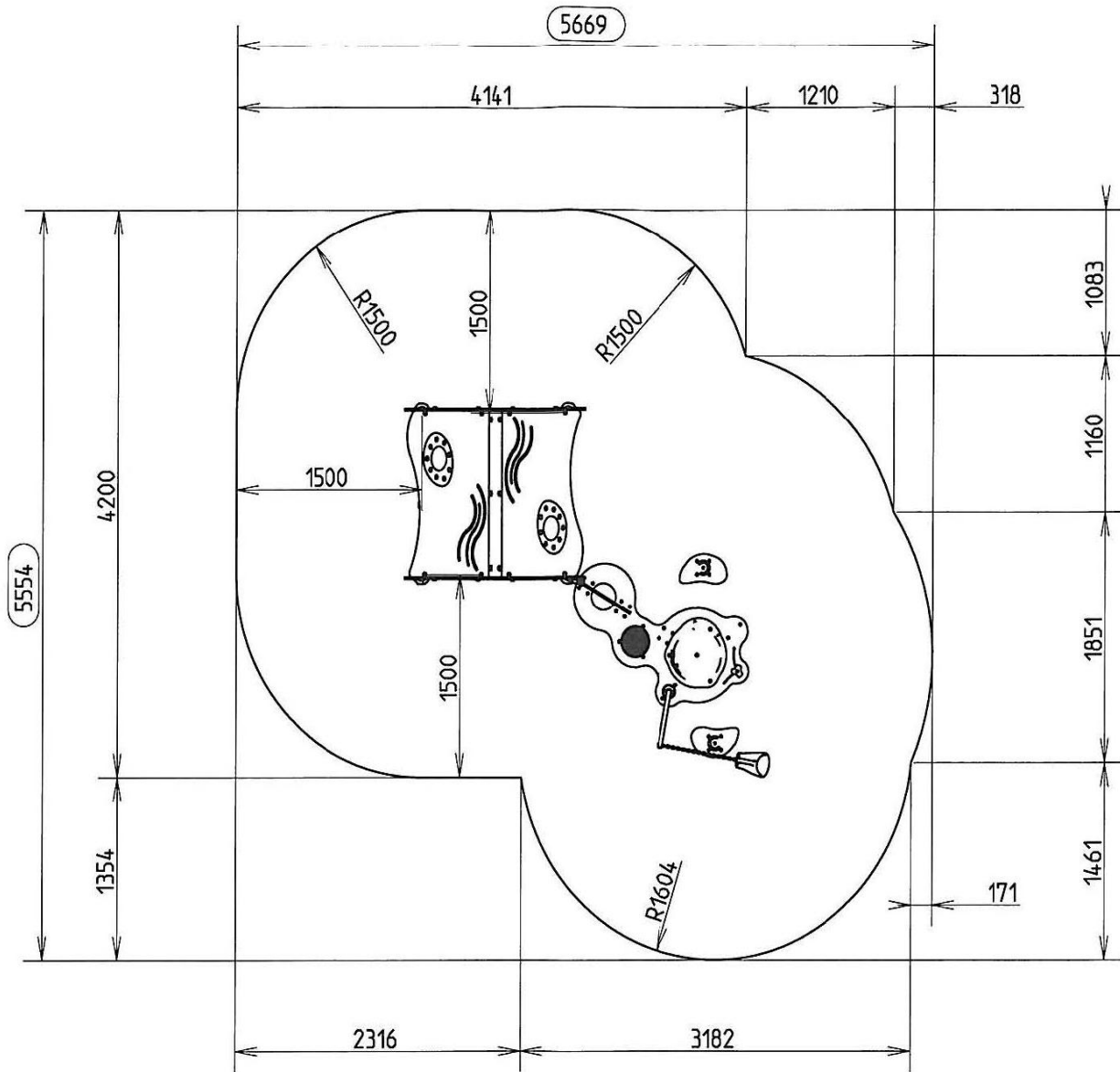
2**Nødvendig antall personer / Number of persons required / Lämpligt antal personer**

<p>(N) (UK) (S)</p>	<p>7 t 7 h 7 t</p>		
-----------------------------	----------------------------	--	--

2**Anbefalt arealbehov ved montering / Recommended working space / Rekommenderad arealbehov vid montering**

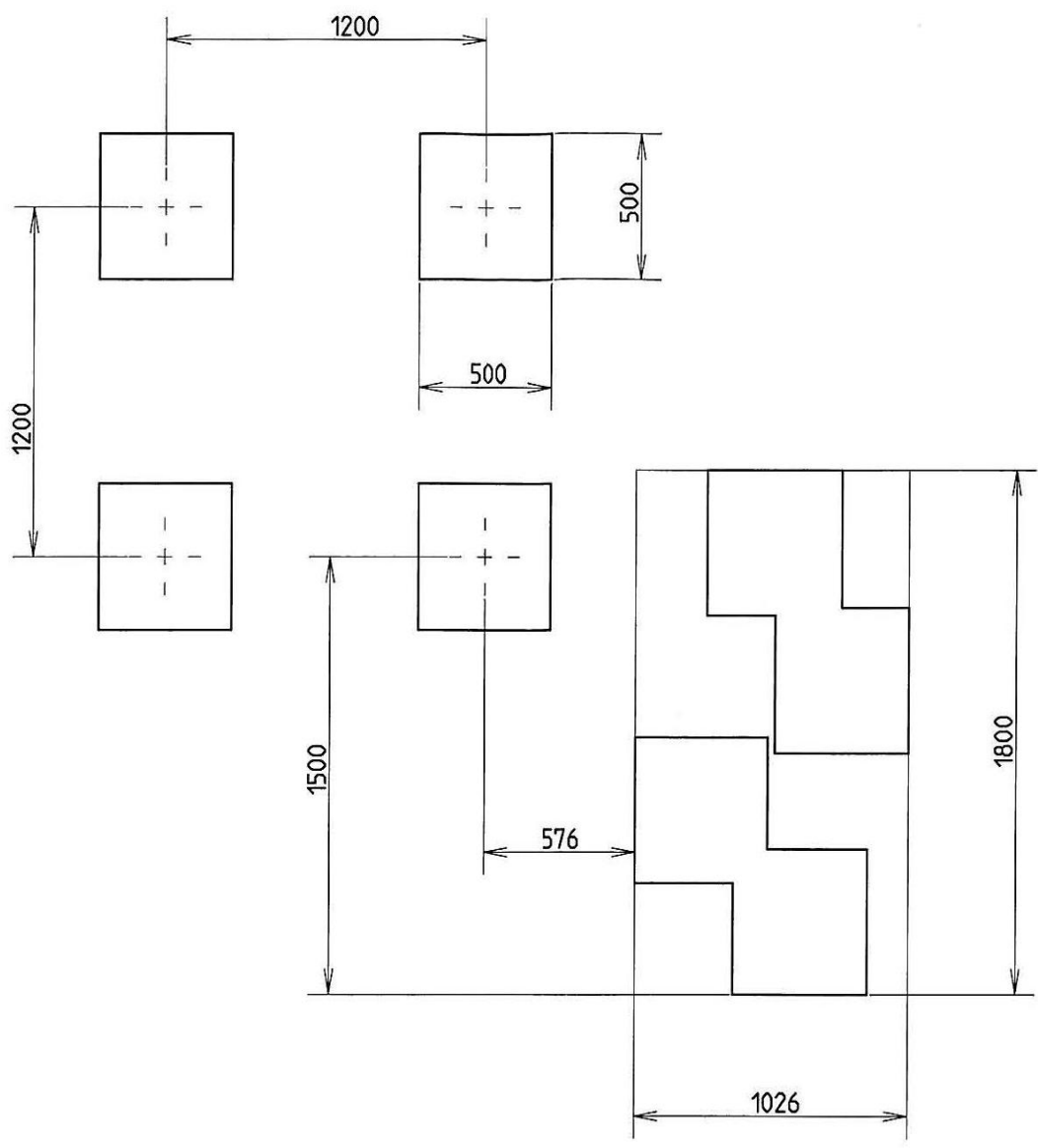
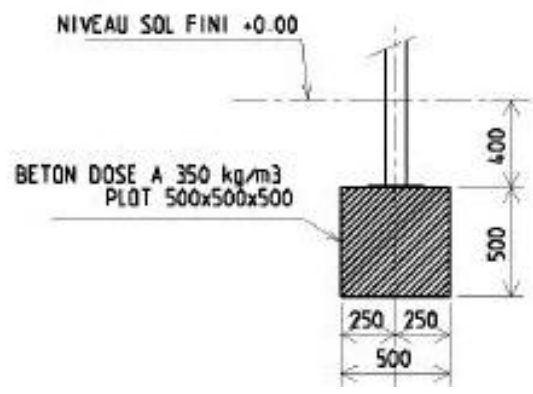
<p>(N) (UK) (S)</p>	
-----------------------------	---

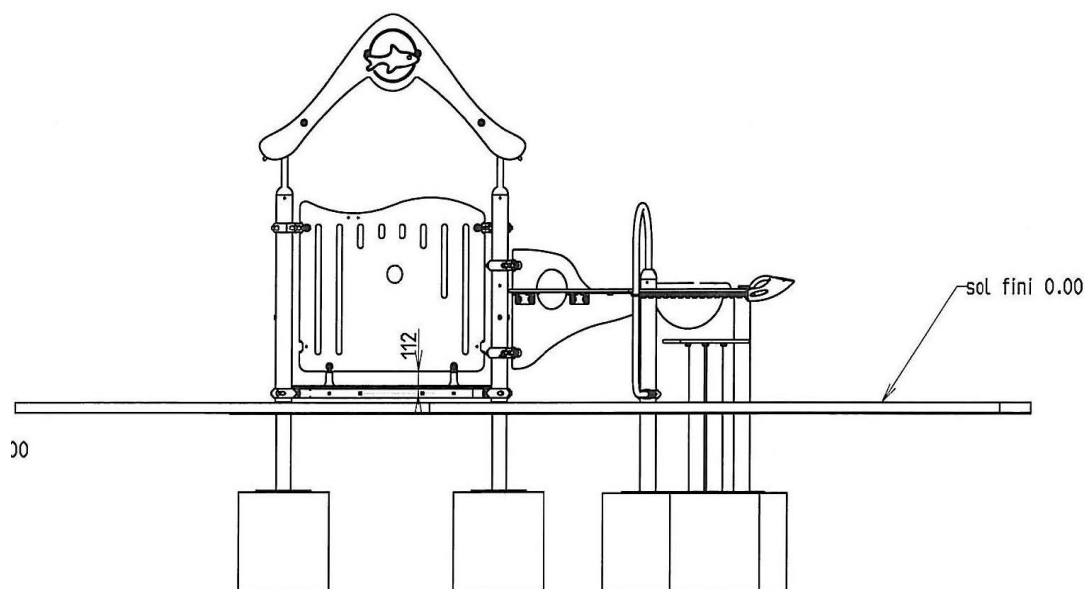
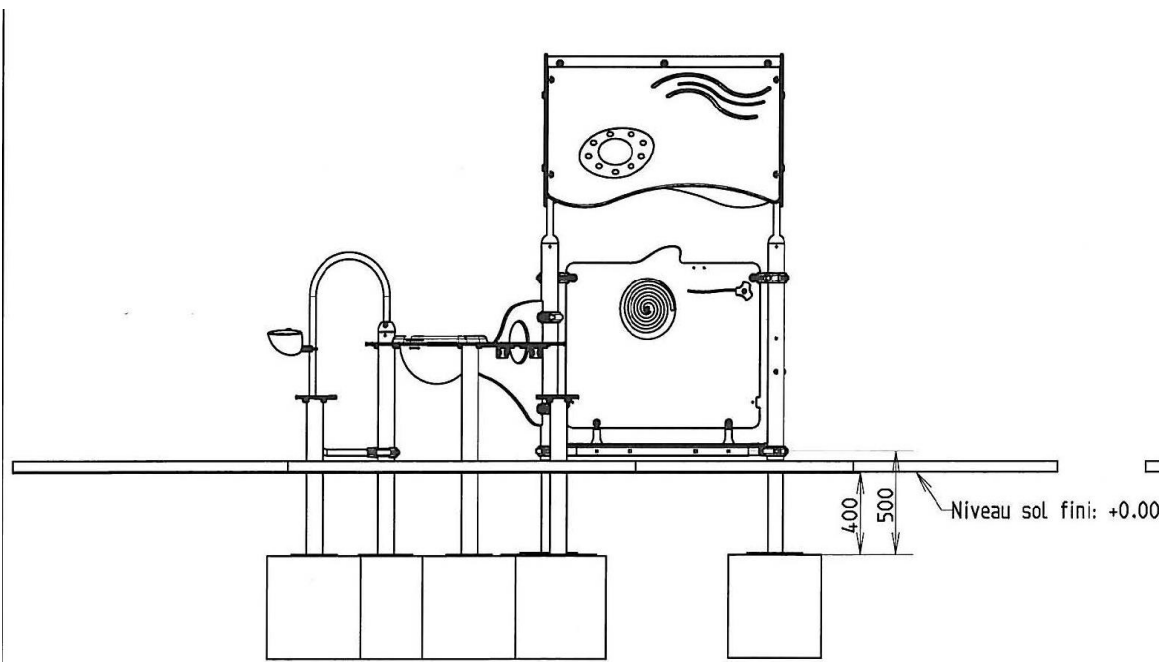
- (N) Plantegning med sikkerhetszone
- (UK) Overview with impact zone
- (S) Planritning med säkerhetszon



- (N) Forankringsoversikt
- (UK) Anchoringplan
- (S) Förankringsöversikt

DETAIL DE SCELEMENT





00

5

Fundamentering/ Concrete foundation/ Markförankring

N

For enklere å kunne flytte eller bytte deler, støpes ikke Romantic produktene direkte i grunnen, men på følgende måte:

Fase 1:

- ❖ Støp betongblokk (50x50x50cm) som skal brukes som forankring.
- ❖ Vær oppmerksom på om stolpene skal være ift nivå 0 eller -40. Nivå 0 er tilpasset underlag med fallmattor og nivå -40 er når lekeseksjonen plasseres i et sandbasseng.
- ❖ Bruk en kikkert for å nivellere området for å få betongfundamentene riktig ift forankringstegning.

Fase 2:

- ❖ Forankringsplaten festes til betongfundamentene med forankringsbolter etter at lekeseksjonen er ferdig montert.

UK

In order to allow any future moving of or changes to the equipment, HUSSON COLLECTIVITES play equipment is not anchored directly in the concrete, but fixed to the ground as follows:

Phase 1:

- ❖ Casting on-site of concrete blocks 350 Kg/m³
- ❖ Laying out using a theodolite in accordance with the indications of the specific anchoring plan included with the instructions.

Phase 2 : (Fixing the play equipment on the concrete blocks or slabs)

- ❖ After the concrete has been left to dry for at least two weeks, the equipment can be fixed to the ground
- ❖ The upright plates are fastened onto the concrete blocks using Spit studs after the equipment has been completely assembled.

S

För att enklare kunna flytta utrustningen eller byta delar, gjuts inte Äventyr produkten direkt i marken, utan förankras på följande sätt:

Fas 1:

- ❖ Gjut betongblock (50x50x50cm) som används som markankare
- ❖ Var uppmärksam på om stolparna skall vara i nivå 0 eller -40. Vid Nivå 0 är stolparna anpassad för fallmattor och vid nivå -40 plasseras lekställningen i sand.
- ❖ Använd en kikare för att nivellera platsen för betongförankringarna korrekt enligt förankringsritningen.

Fas 2 :

- ❖ Förankringsplattan fästes till betongförankringen med förankringsbultar efter att lekseksjonen är färdigmonterad.

6 Klammer/ Clamps/ klämmor

N Montering/sammestilling av klammer (D.89 clamp)

Hver klammerdel er merket med et nummer som er preget på delen. Det er viktig at hver del blir satt sammen iht tegningene som følger.

NB Ikke bland klammerene til de ulike delene av seksjonen!

Eks. JPI-0050 –PP og JPI 0049 –PP hører sammen.

UK Assembly/fitting the clamps (D.89 clamp)

All clamps is fitted together by two parts with unique numbers for each part. It is essential that correct parts are fitted together according to the drawings as follows.

NB! DO NOT MIX THE CLAMPS FOR THE DIFFERENT PARTS OF THE PLAYGROUNDEQUIPMENT!

Ex. JPI-0050 –PP and JPI 0049 –PP matches

S Montering/sammanställning av klämmor (D.89 clamp)

Varje klammdel är märkt med ett unikt nummer. Det är viktigt att varje del sätts ihop enligt ritningen som följer.

OBS! Blanda inte ihop klämmor från olika delar av ställningen!

Ex. JPI-0050 –PP og JPI 0049 –PP hör i hop.

(N) Ulike klammer: (Mutter og bolter inkludert)

1. Klamme d.34
2. Klammer Ø89 1 utgang
3. Klammer Ø89 2 utganger 60°
4. Klammer Ø89 2 utganger 90°
5. Klammer Ø89 2 utganger 120°
6. Klammer Ø89 2 utganger 150°
7. Klammer Ø89 2 utganger 180°
8. Klammer Ø89 3 utganger 60°
9. Klammer Ø89 3 utganger 90°
10. Klammer Ø89 4 utganger

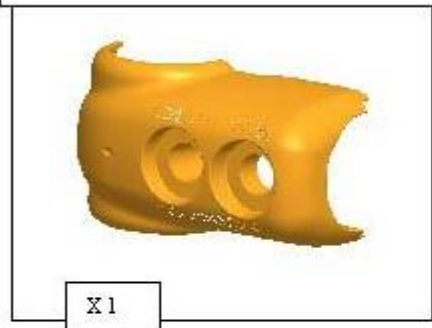
(UK) Clamps: (nuts and bolts included)

1. Clamp D.34
2. Clamp Ø89 1 pre-equipped fastening
3. Clamp Ø89 2 pre-equipped 90° fastenings
4. Clamp Ø89 2 pre-equipped 180° fastenings
5. Clamp Ø89 2 pre-equipped 60° fastenings
6. Clamp Ø89 2 pre-equipped 120° fastenings
7. Clamp Ø89 2 pre-equipped 150° fastenings
8. Clamp Ø89 3 pre-equipped 60° fastenings
9. Clamp Ø89 3 pre-equipped 90° fastenings
10. Clamp Ø89 4 pre-equipped fastenings

(S) Olika klämmor: (Muttrar och bultar inkluderat)

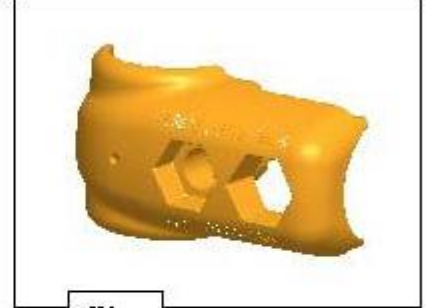
1. klämmor D.34
2. klämmor Ø89 1 utgång
3. klämmor Ø89 2 utgångar 90°
4. klämmor Ø89 2 utgångar 180°
5. klämmor Ø89 2 utgångar 60°
6. klämmor Ø89 2 utgångar 120°
7. klämmor Ø89 2 utgångar 150°
8. klämmor Ø89 3 utgångar 60°
9. klämmor Ø89 3 utgångar 90°
10. klämmor Ø89 4 utgångar

1:2 SCREW CLAMP D.34.
JPI-0076-PP.



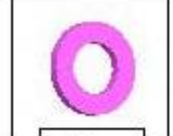
X1

1:2 NUT CLAMP D.34.
JPI-0075-PP.



X1

LOCKWASHER D.10.
Q00337.



X2.

STAINLESS STEEL HM10 NUT.
Q00299.

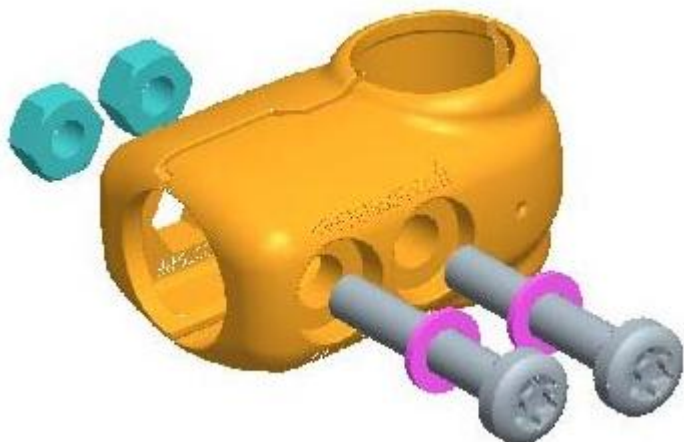


X2

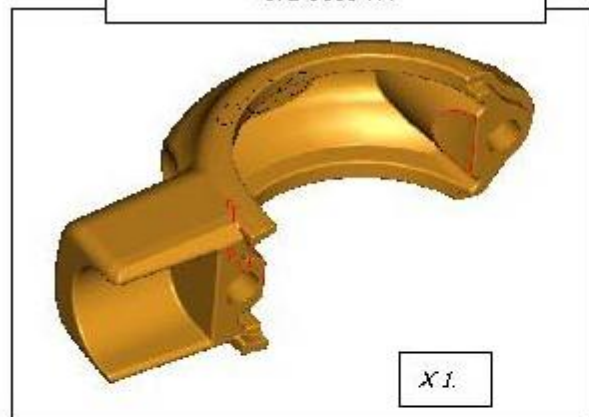
M10x55 TORX SCREW.
Q00259.



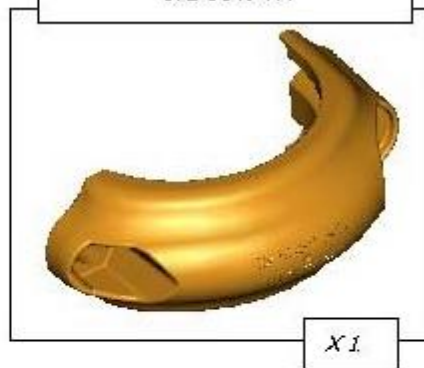
X2



1:2 .D.89 CLAMP WITH 1 FASTENING
JPI-0050-PP.



1:2 .D.89 SINGLE CLAMP.
JPI-0049-PP.



LOCKWASHER D.10.
Q00337.



X3.

M10x55 TORX SCREW.
Q00259.



X3.

STAINLESS STEEL HM10 NUT.
Q00299.



X3.

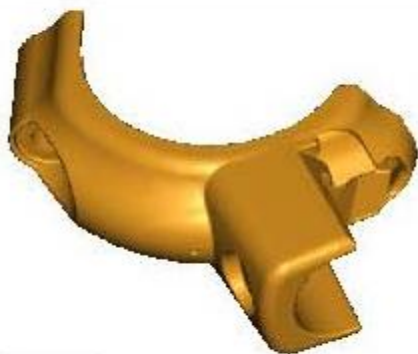
D.89 CLAMP COVER.
JPI-0052-PP.



X1.

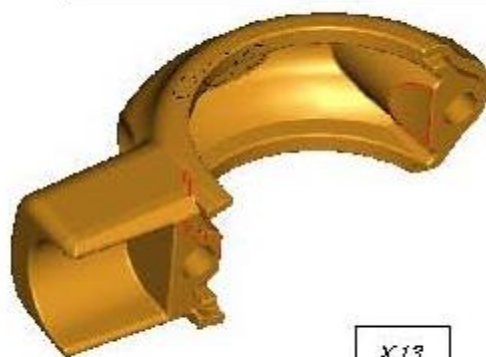


1:2 89 CLAMP WITH 1 FASTENING 60°
JPI-0324-PP3



X 13

1:2 89 CLAMP WITH 1 FASTENING 3
JPI-0050-PP3



X 13

LOCKWASHER D.103
Q003 73



X 43

STAINLESS STEEL HM10 NUT 3
Q002993



X 43

M10x55 TORX SCREW 3
Q002593

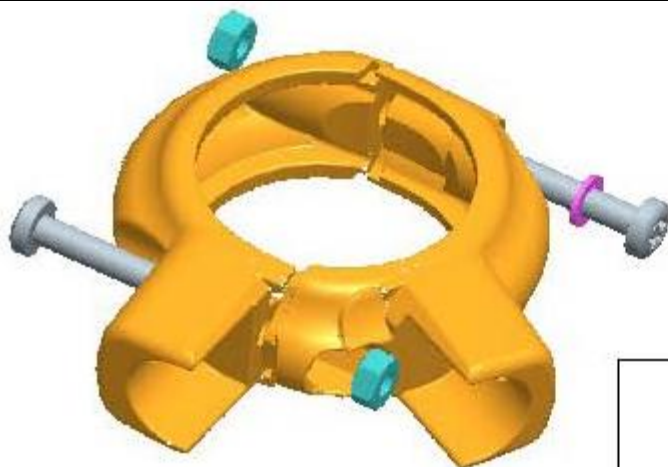


X 43

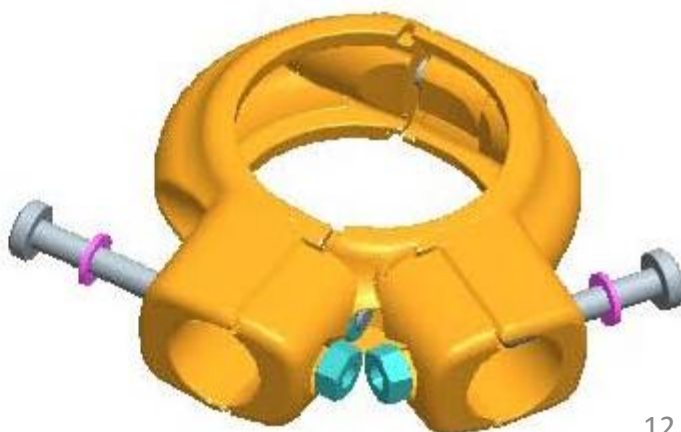
D.89 CLAMP COVER 3
JPI-0052-PP3



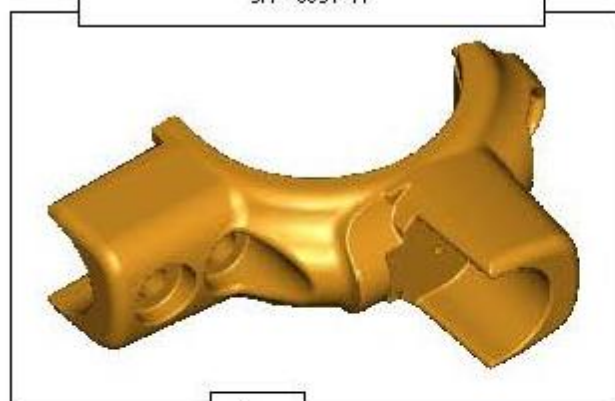
X 23



Phase 23

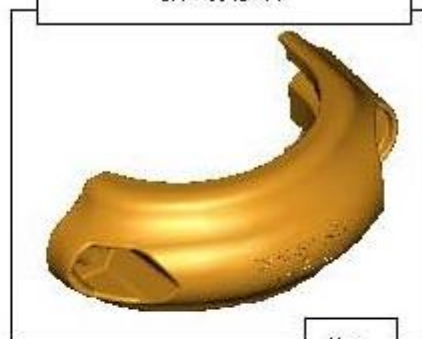


1:2 89 CLAMP WITH 2 FASTENINGS
JPI -0051 -PP



X 1

1:2 D.89 SINGLE CLAMP
JPI -0049 -PP



X 1

LOCKWASHER D.10
Q00337



X 3

STAINLESS STEEL HM10 NUT
Q00299



X 3

M10x55 TORX SCREW
Q00259

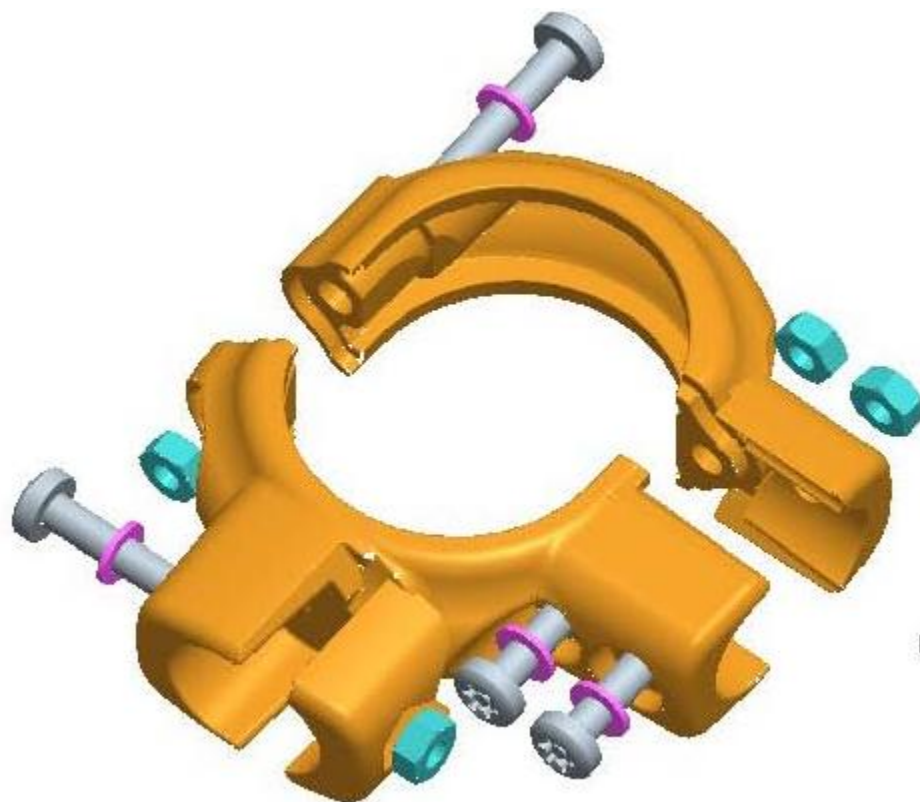


X 3

D.89 CLAMP COVER
JPI -0052 -PP



X 1



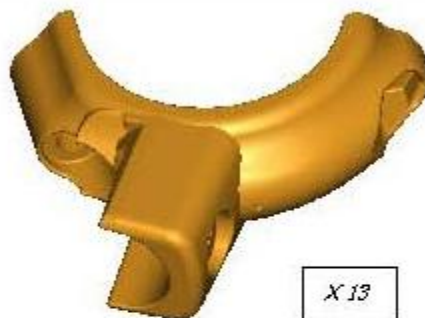
E

1:2 B9 CLAMP WITH 1 FASTENING 60°
JPI-0324-PP3



X 13

1:2 B9 CLAMP WITH 1 FASTENING 120°
JPI-0325-PP3



X 13

LOCKWASHER D.103
Q003 73



X 43

STAINLESS STEEL HM10 NUT3
Q002993



X 43

M10x55 TORX SCREW3
Q002593

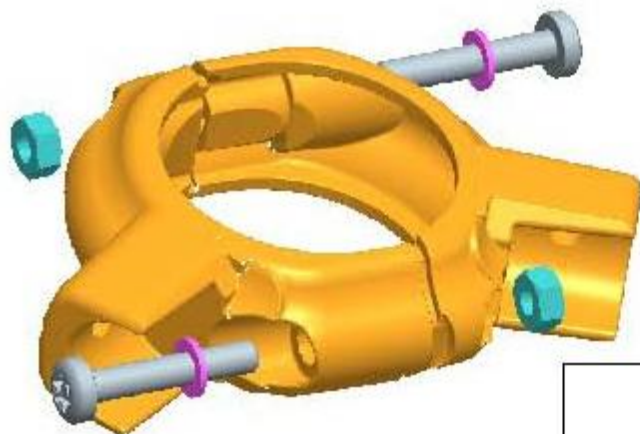


X 43

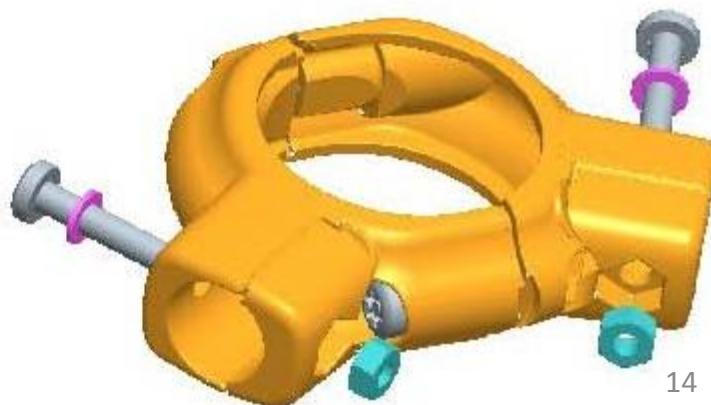
D.89 CLAMP COVER 3
JPI-0052-PP3



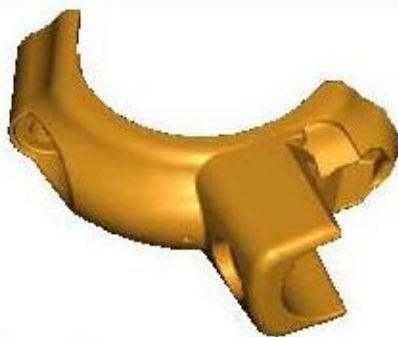
X 23



Phase 23

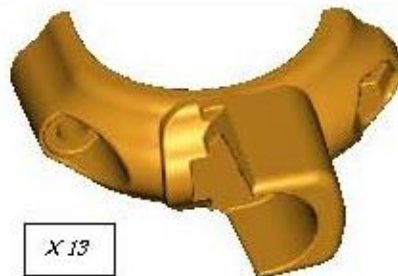


1:2 89 CLAMP WITH 1 FASTENING 60°3
JPI-0324-PP3



X 13

1:2 89 CLAMP WITH 1 FASTENING 150°3
JPI-0326-PP3



X 13

LOCKWASHER D.103
Q003 73



X 43

STAINLESS STEEL HM10 NUT3
Q002993



X 43

M10x55 TORX SCREW3
Q002593

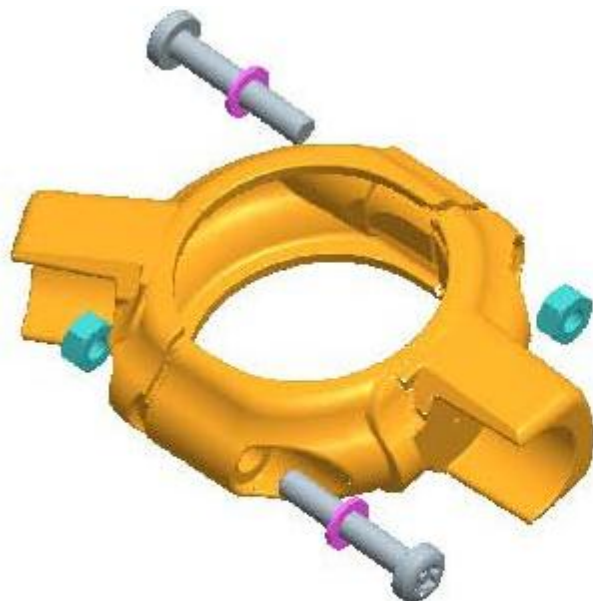


X 43

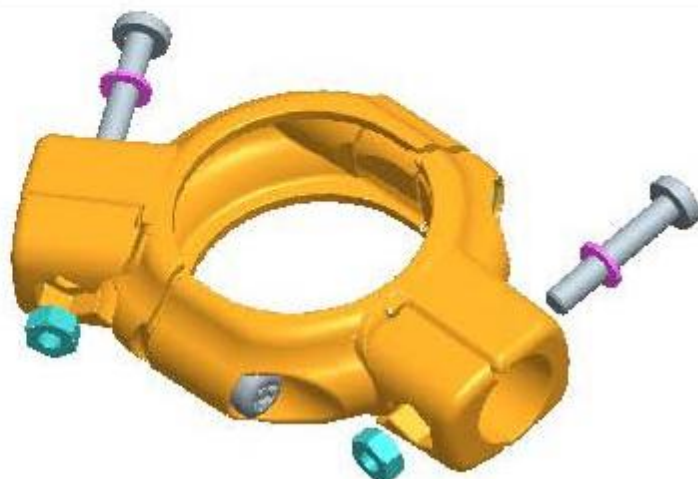
D.89 CLAMP COVER3
JPI-0052-PP3



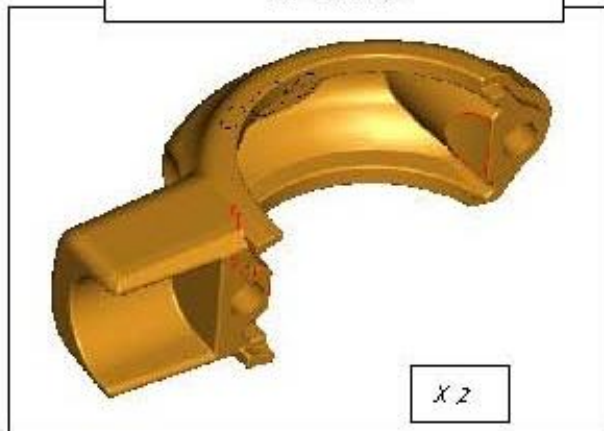
X 23



Phase 23



1:2 D.89 CLAMP WITH 1 FASTENING
JPI -0050 -PP



D.89 CLAMP COVER
JPI -0052 -PP



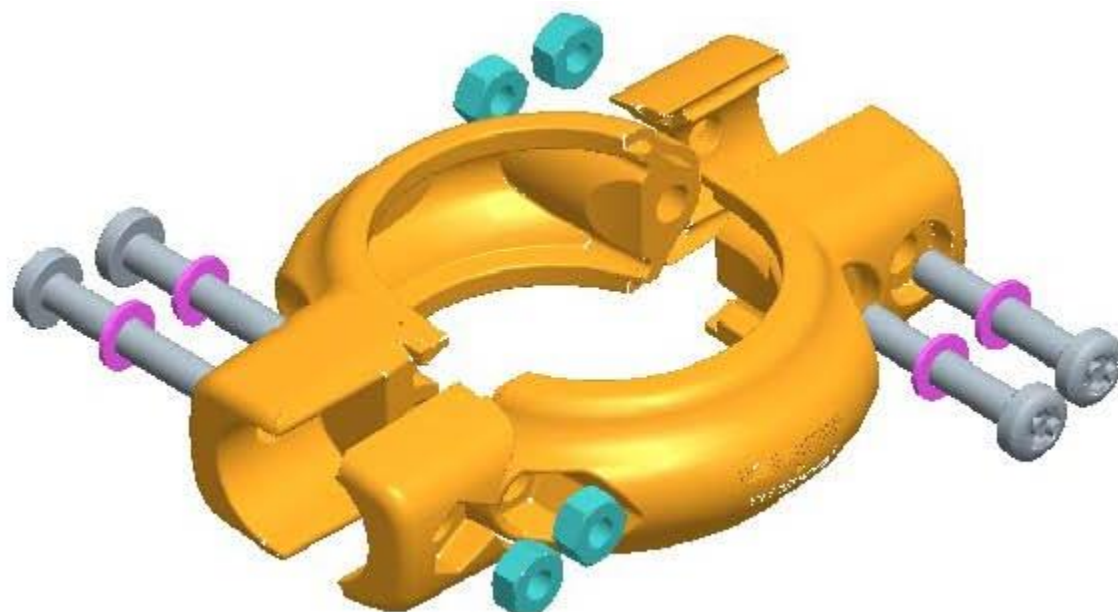
LOCKWASHER D.10
Q00337



STAINLESS STEEL HM10 NUT
Q00299



M10x55 TORX SCREW
Q00259

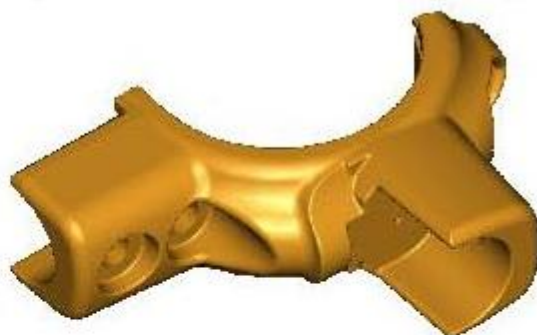


1:2 89 CLAMP WITH 1 FASTENING 60°3
JPI-0324-PP3



X 13

1:2 89 CLAMP WITH 2 FASTENINGS 53
JPI-0051-PP3



X 13

LOCKWASHER D.103
Q003 73



X 53

STAINLESS STEEL HM10 NUT3
Q002993



X 53

M10x55 TORX SCREW3
Q002593

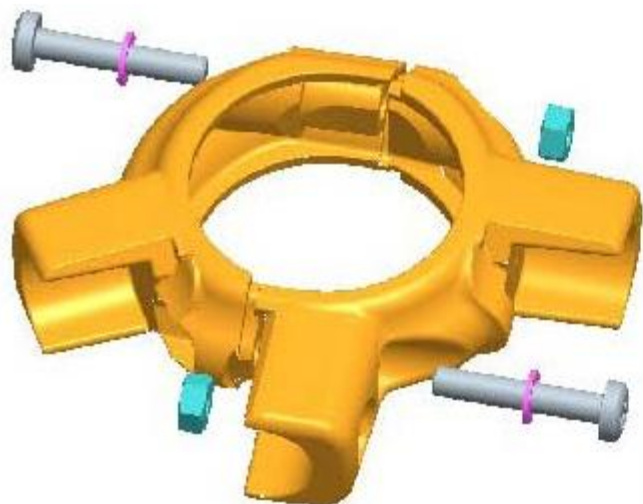


X 53

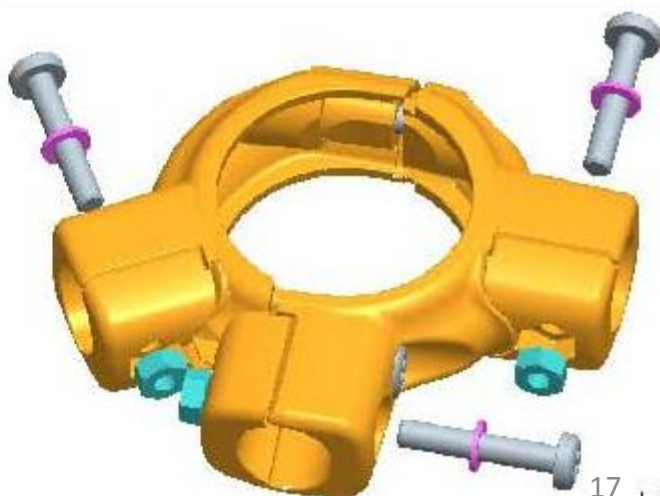
D.89 CLAMP COVER3
JPI-0052-PP3



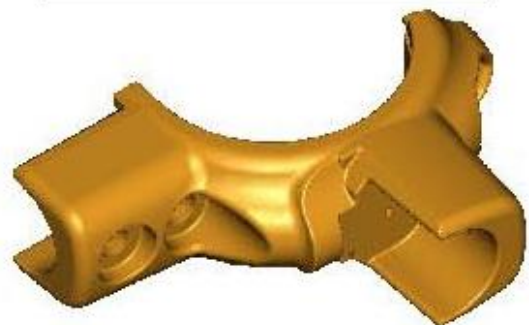
X



Phase 23

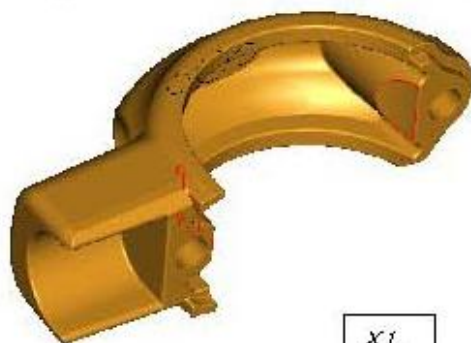


1:2 B9 CLAMP WITH 2 FASTENINGS.
JPI-0051-PP.



X 1.

1:2 .D.89 CLAMP WITH 1 FASTENING.
JPI-0050-PP.



X 1.

LOCKWASHER D.10.
Q00337.



X 5.

M10x55 TORX SCREW.
Q00259.



X 5.

STAINLESS STEEL HM10 NUT.
Q00299.

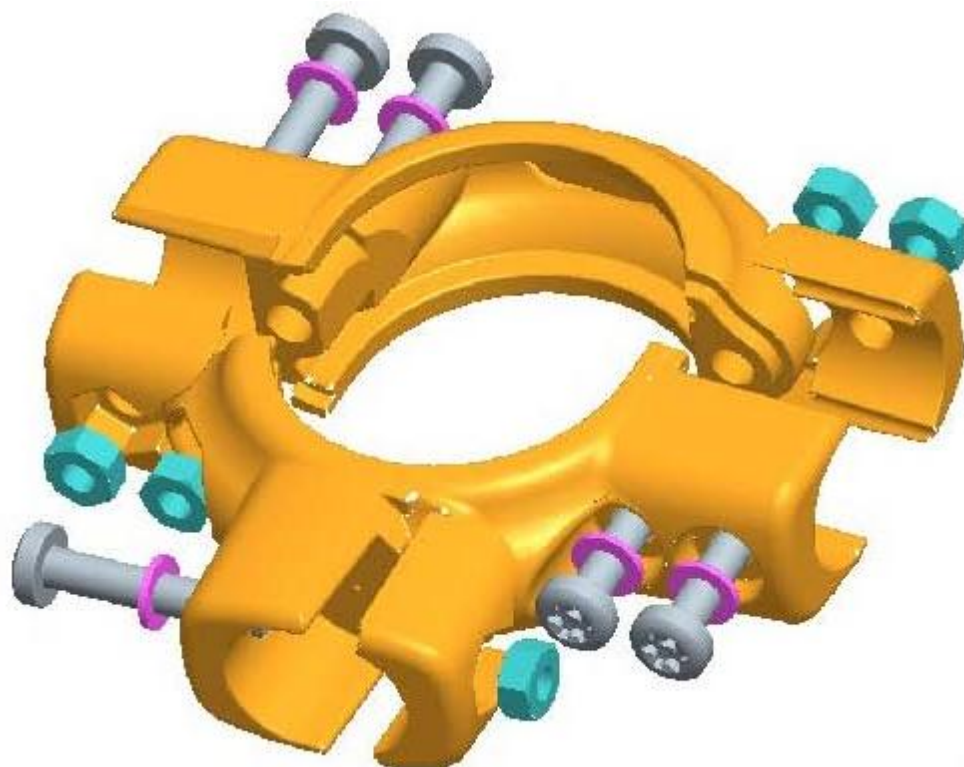


X 5.

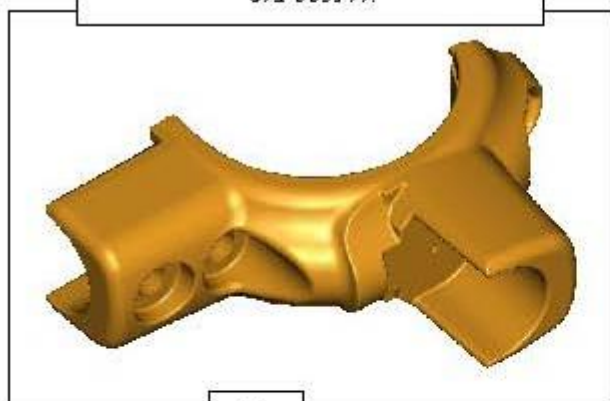
D.89 CLAMP COVER.
JPI-0052-PP.



X 3.



1:2 89 CLAMP WITH 2 FASTENINGS.
JPI-0051-PP.



X 1.

D.89 CLAMP COVER.
JPI-0052-PP.



X 4.

M10x55 TORX SCREW.
Q00259.



X 6.

LOCKWASHER D.10.
Q00337.

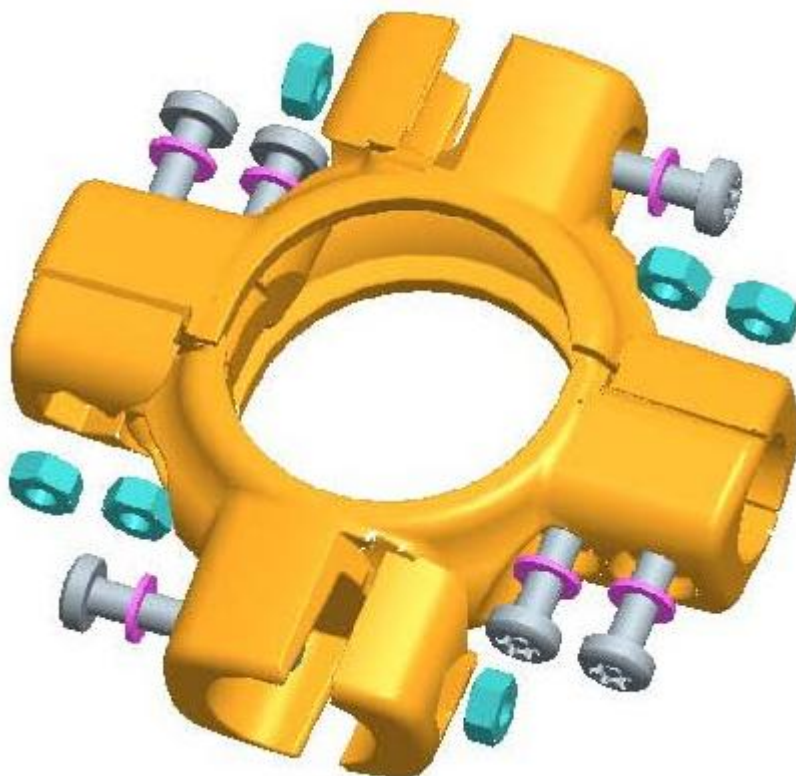


X 6.

STAINLESS STEEL HM10 NUT.
Q00299.



X 6.



7

MONTERING I KRONOLOGISK REKKEFØLGE
ASSEMBLY OPERATIONS IN CHRONOLOGICAL ORDER
MONTERING I KRONOLOGISK ORDNING

(N)

- 1 Montér forankringsplatene til stolpene.
- 2 Montér gulv.
- 3 Montér tak.
4. Montér bru
- 5 Montér vegger.
- 6 Montér benk/bord
- 7 Montér stige
- 8 Montér brannmannstang.
- 9 Montér klatrenett
- 10 Montér sklie.

Dersom lekeseksjonen består av flere tårn, gjenta monteringsrekkefølgen for hvert tårn og sett taket i forhold til vær og vindforhold

(UK)

- 1 Pre-assembly of the uprights.
- 2 Platform assembly.
- 3 Roof assembly.
- 4 Bridge assembly
- 5 Side panel assembly.
- 6 Bench/table assembly
- 7 Ladder assembly
- 8 Fireman's pole assembly.
- 9 Climbing net assembly.
- 10 HPL slide assembly.

In the case of a configuration with several Towers, repeat the operations above for each of the towers, taking care to position the roof correctly in relation to the weather conditions.

(S)

- 1 Montera förankringsplattorna till stolparna.
- 2 Montera golv.
- 3 Montera tak.
- 4 Montera bron
- 5 Montera väggar.
- 6 Montera bänk/bord
- 7 Montera stege
- 8 Montera brandmanstång.
- 9 Montera klätternät.
- 10 Montera HPL rutschkana.

Om lekesektionen har flere torn, opprepa monteringsordningen for varje torn og placera taket i förhållande till väder och vind

N

På de neste sidene vises monteringsanvisning for Romantic serien i kronologisk rekkefølge basert på eksempelprodukt. Monteringsrekkefølgen gjelder for alle produktene i Romantic-serien

UK

The pages that follow show the assembly operations on a Romantic tower in chronological order, based on the example of the following configuration

S

På de följande sidorna visas monteringsanvisning för Äventyrserien i kronologisk ordning baserad på exempelprodukter. Monteringsordningen gäller alla produkten i Äventyrserien



LIST OF PARTS:

ADJUSTABLE POST 89 L.2150 EQUIPPED WITH CAP
JJM-0993-EQ



X1

M10x30 TORX ANTI-TAMPER SCREW Q00258



X2

REMOVABLE PLATE LEV.0
JJM-0900-00



X1

(N) FORANKRINGSPLATER FOR STOLPER

-Fest den justerbare forankringsplaten til stolpene (2 torx screws M10x30mm)

(UK) PRE-ASSEMBLY OF UPRIGHTS

-Fit the adjustable anchoring plate on the pre-equipped upright
(2 torx screws M10x30mm)

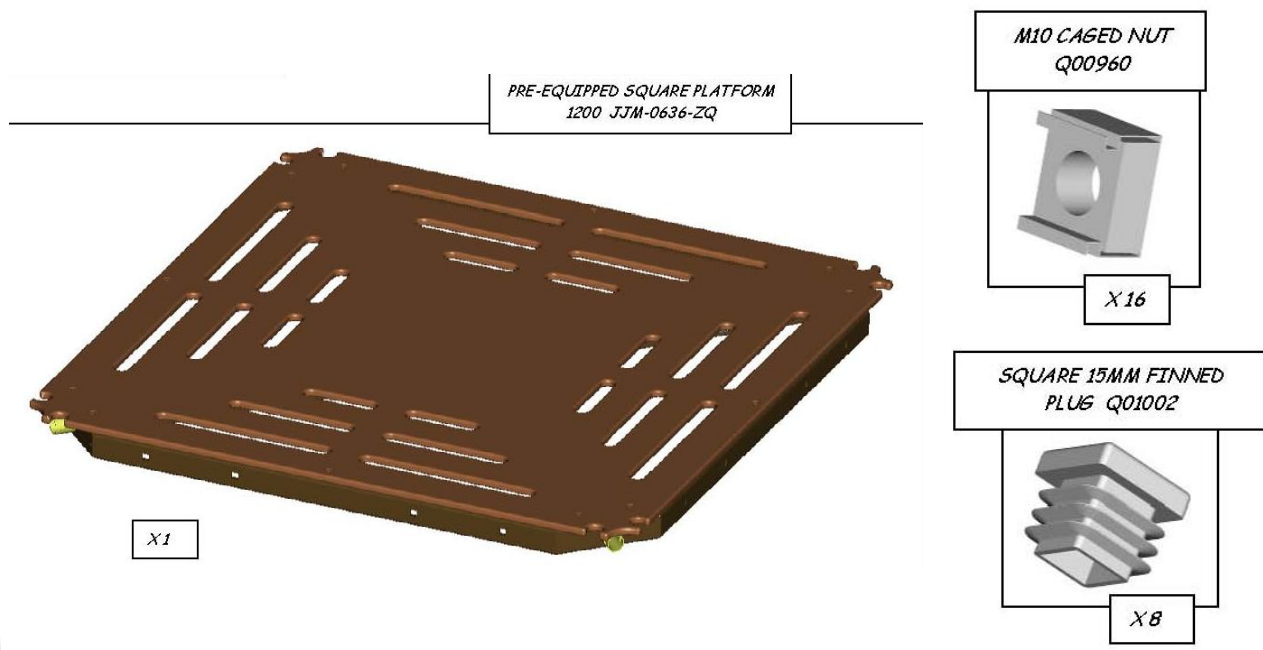
(S) FÖRANKRINGSPLATTOR FÖR STOLPAR

- Fäst den justerbara förankringsplattan till stolparna (2 torx screws M10x30mm)



7

Montering gulv/ Assembly instructions floor/ Montering golv



N

MONTERING GULV

- Liggende på bakken, monter gulvet til 2 av stolpene. Legg stolpene slik at klammene er i riktig posisjon for å montere fast gulvet.

UK

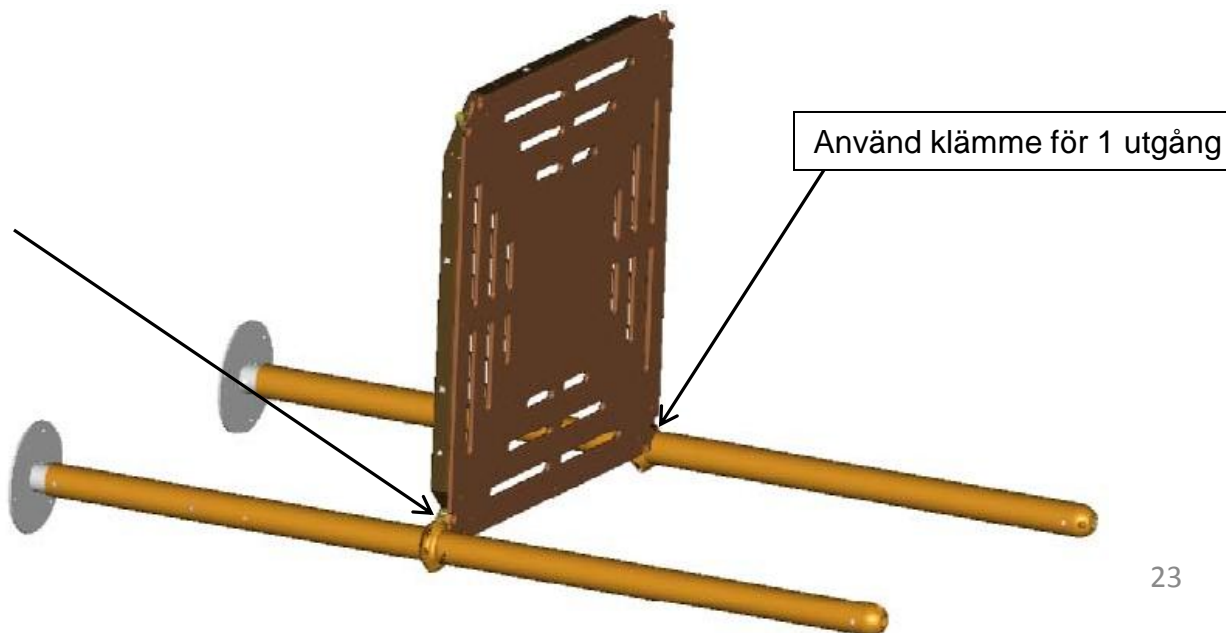
PLATFORM ASSEMBLY

-On the ground, assemble the platform and 2 uprights. Ensure the uprights are correctly positioned for the fitting of the roof

S

MONTERING GOLV

- Liggande på marken, montera golvet till 2 av stolparna. Stolparna måste vara i korrekt position för at montera fast golvet.



N

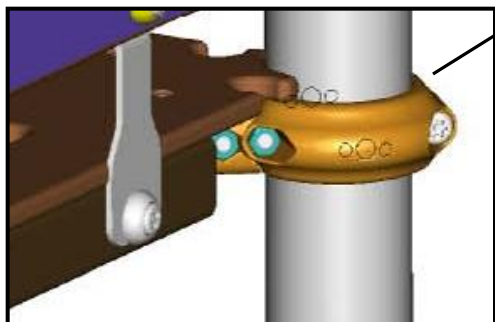
-Sett opp de monterte stolpene og gulvet og monter de resterende 2 stolpene
Fest gulvet til stolpene som vist i tegning
(4 stk D.89 clamps med 1 uttak)

UK

-Place the tower in the upright position and assemble the 2 remaining uprights
Fix the floor to the posts
(4 x D.89 clamps single)

S

-Placera de monterade stolparna och golvet lodrätt och montera sedan de 2 sista stolparna
Fäst golvet till stolparna i visad ritning
(4 st D.89 clamps med 1 utgång)



N

Fest firkantet (M10 cage nuts) i alle hull som benyttes til å feste andre komponenter (vegger, broer, etc...)
Tett alle gjenværende hull (15 mm pluggar)

UK

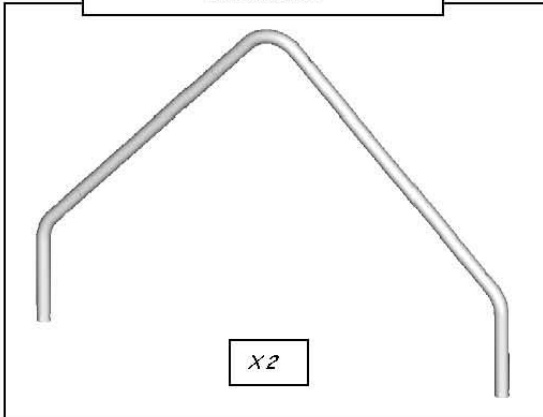
Fit the square M10 cage nuts in all the square cutouts intended to receive the components (side panels, bridges, etc...)
Block all the remaining square cutouts (square 15 mm finned plugs)

S

Fäst (fyrkantig M10 cage nuts) i alla de förborrade hål som används till fästet av andra komponenter (väggar, broar, etc...)
Fyll i alla andra hål med 15 mm pluggar

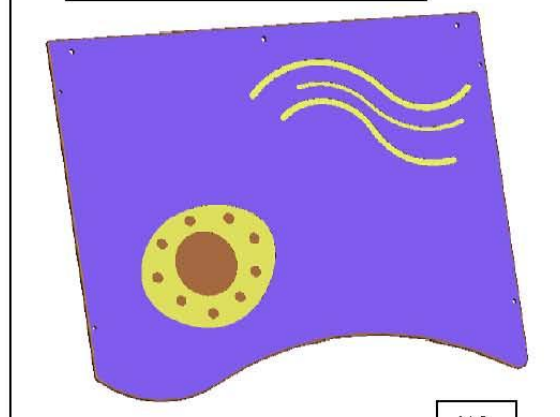
LIST OF PARTS:

CAMELEO HPL ROOF FRAME
JJM-0673-PA



X 2

AQUATIC HPL ROOF SECTION
HPL00406



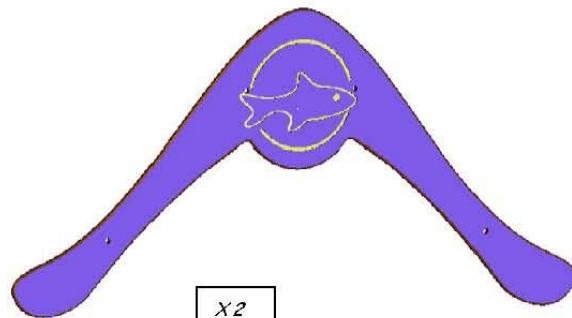
X 2

YELLOW PLASTIC TORX WASHER
Q00755



X 28

AQUATIC HPL ROOF FRONTON
HPL00407



X 2

M10x55 TORX ANTI-TAMPER SCREW Q00259



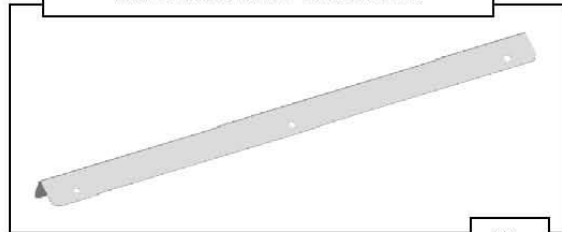
X 20

M10x30 TORX ANTI-TAMPER SCREW Q00262



X 6

STAINLESS STEEL RIDGE PART FOR
CAMELEO HPL ROOF JJM-0672-PA



X 1

D.34 CLAMP EXT. PIECE
JCO-0170-PP



X 16

STAINLESS STEEL M10 TORX ANTI-TAMPER CAP NUT Q00261

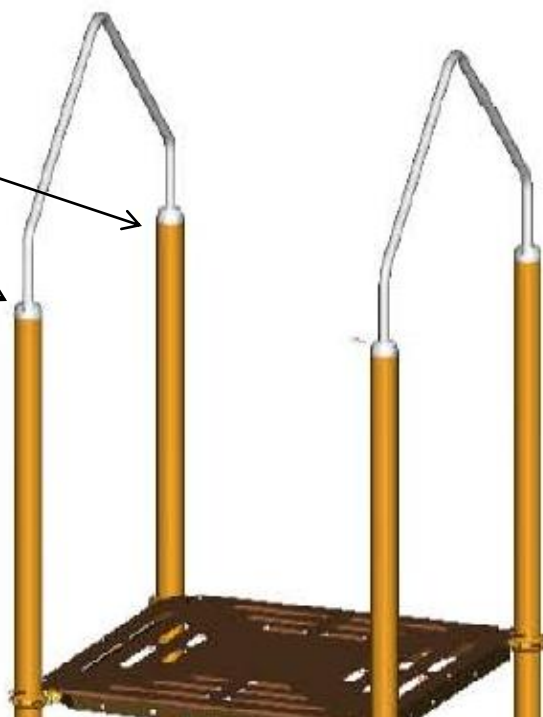
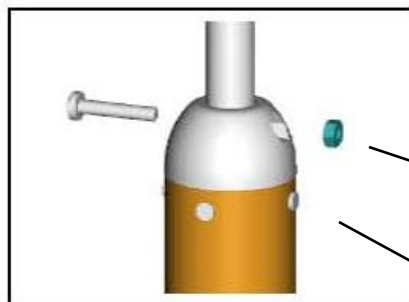


X 22

STAINLESS STEEL HM10
NUT Q00299



X 4



(N) Fest takrammen til toppen av stolpene med (M10 + 55 screws + M10 nuts) i riktig posisjon, men skru ikke muttrene til!

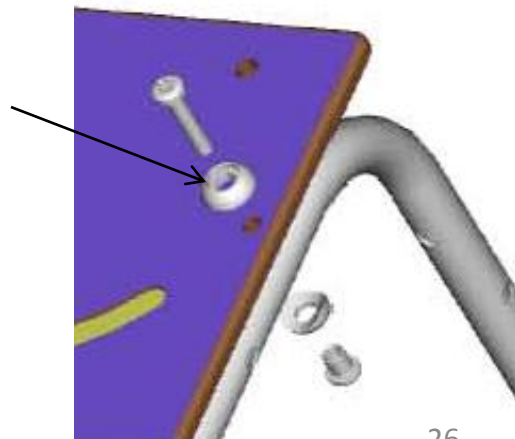
(UK) Fit the HPL roof framing onto the posts with reducing adapters, taking care to place the roof in the right direction (M10 + 55 screws + M10 nuts) BUT DO NOT TIGHTEN

(S) Fäst takramen till toppen av stolparna med (M10 + 55 screws + M10 nuts) i korrekt position, men skruva inte fast!

(N) Fest HPL takplatene til rammen (M10x55 screws + aluminum torx washers + torx cap nuts D.34 clamp ext. pieces),men ikke dra til!

(UK) Fit the HPL roof sections , but do not tighten! (M10x20 screws + aluminum torx washers + torx cap nuts + D.34 clamp ext. pieces

(S) Fäst HPL takplattorna till ramen (M10x55 screws + aluminum torx washers + torx cap nuts D.34 clamp ext. pieces), men skruva inte fast!



N

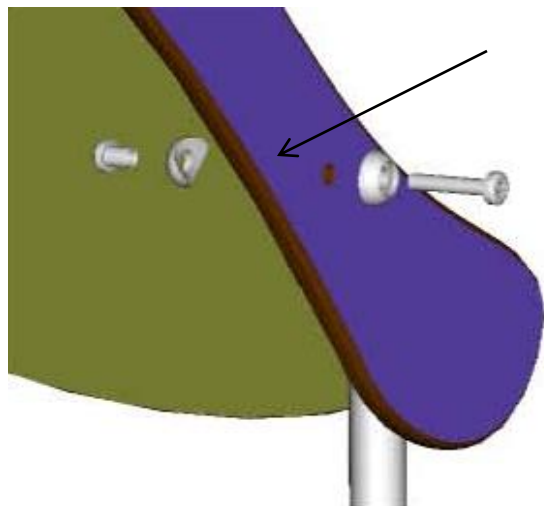
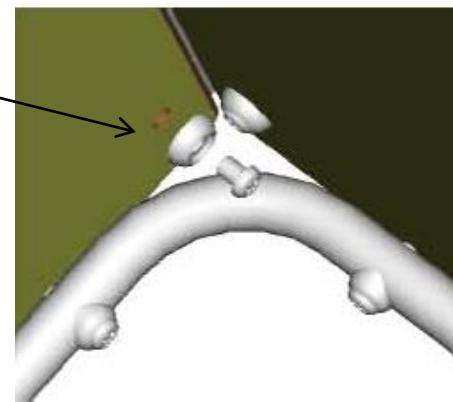
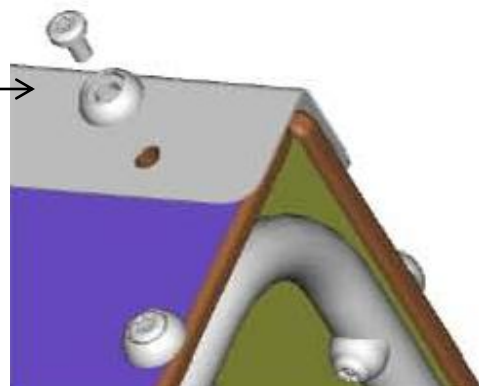
Fest HPL mønen til taket, men ikke dra til!
(M10x20 screws + aluminum torx washers + torx cap nuts)

UK

Fit the HPL roof sections , but do not tighten!
(M10x20 screws + aluminum torx washers + torx cap nuts)

S

Fäst HPL toppdelen till taket, men skruva inte åt muttrarna!
(M10x20 screws + aluminum torx washers + torx cap nuts)



N

Fest taksidene, men ikke dra til!
(M10x55 screws + aluminum torx washers + torx cap nuts + D.34 clamp ext. Pieces)

UK

Fest taksiden, men ikke dra til!
(M10x55 screws + aluminum torx washers + torx cap nuts + D.34 clamp ext. Pieces)

S

Fäst taksidan, men skruva inte åt muttrarna!
(M10x55 screws + aluminum torx washers + torx cap nuts + D.34 clamp ext. Pieces)

N

Juster det monterte taket og dra så til alle bolter

UK

Adjust til whole roof assembly, then tighten all the bolts

S

Justera det monterade taket och dra åt alla bultar

N

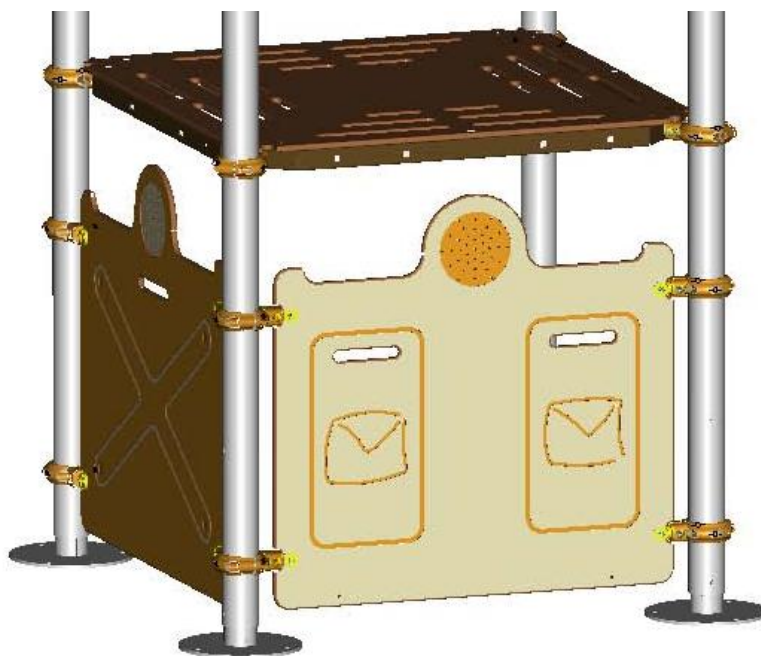
MONTERING VEGG

UK

SIDE PANEL ASSEMBLY

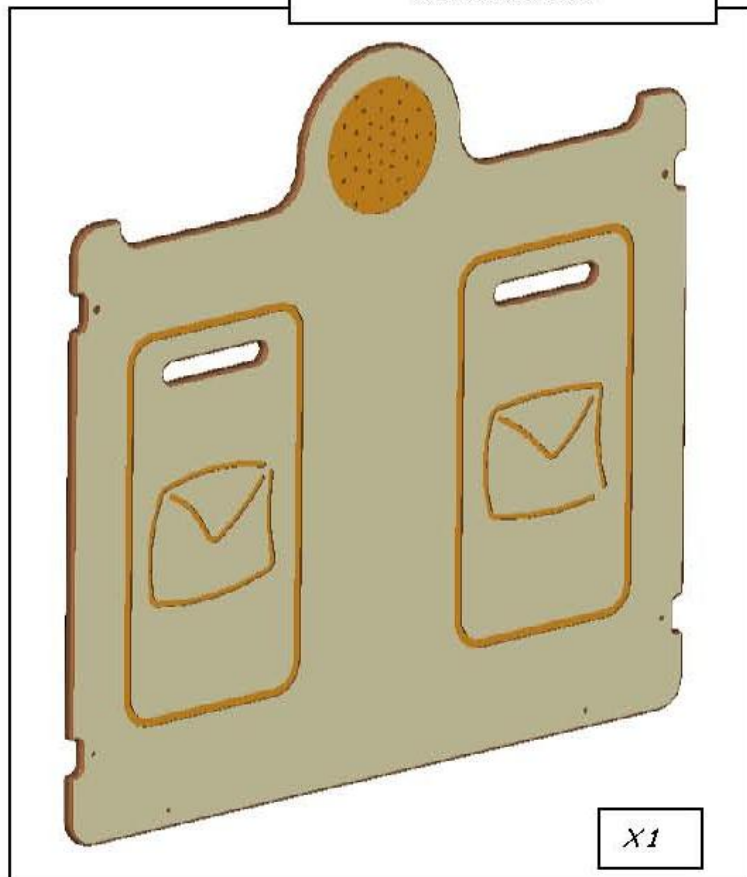
S

MONTERING VÄGG



LIST OF PARTS:

POST OFFICE HPL SIDE PANEL
1200 HPL00386



X1

ALUMINIUM HPL
FASTENING CLIP JMA-0162-



X4

M10x30 TORX ANTI-
TAMPER SCREW Q00258



X4

STAINLESS STEEL HM10
NUT Q00299



X4

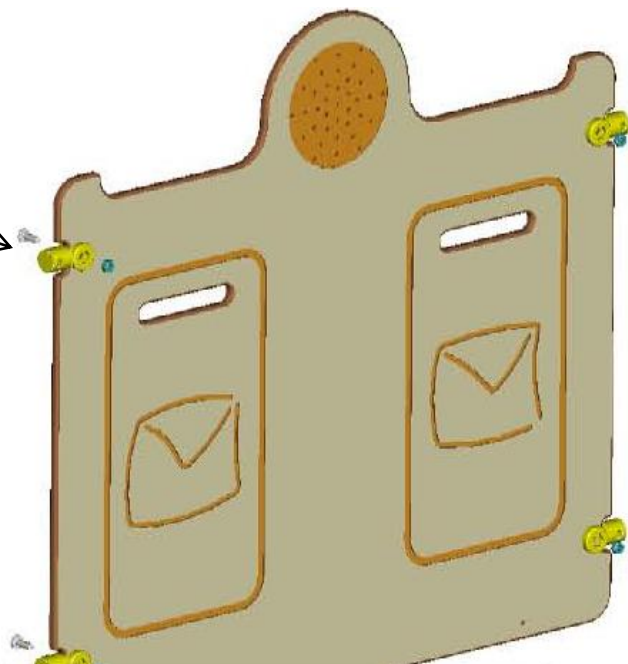
7

Montering vegg nede/ Assembly instructions wall groundlevel/ Montering vägg marknivå

(N) Fest aluminiumsfestene (JMA-0162) til HPL veggen (M10x30 screws + M10 nuts) i de forhåndborrede hullene D11 for å feste til nederste del.

(UK) Put the fastening clips in place on the HPL panel (M10x30 screws + M10 nuts) beforehand drill D11 holes for the bottom fastening clips

(S) Montera aluminiumsfästen (JMA-0162) till HPL väggen (M10x30 screws + M10 nuts) i de förhandsborrade hålen D11 för att fästa bottendelen



(N) Monter veggen til stolpene med D.89 klammer. (Enkel eller tosidig klamme avhengig av konfigurasjonen)

(UK) Mount the side panel using D.89 clamps. (Single or double depending on the configuration)

(S) Montera väggen till stolparna med D.89 klamnor. (Enkel eller dubbel utgång beroende på konfigurationen)

